

แผนอัตรากำลัง ๓ ปี

ประจำปีงบประมาณ พ.ศ. ๒๕๖๑ - ๒๕๖๓

ฉบับแก้ไขเพิ่มเติม (ฉบับที่ ๔)

(รอบเดือนกุมภาพันธ์ พ.ศ.๒๕๖๓)



องค์การบริหารส่วนตำบลบ้านเตี๋อ
อำเภอท่าบ่อ จังหวัดหนองคาย

คำนำ

องค์การบริหารส่วนตำบลบ้านเตื่อ ได้มีการปรับปรุงแผนอัตรากำลังพนักงานส่วนตำบล ๓ ปี งบประมาณ พ.ศ. ๒๕๖๑-๒๕๖๓ ฉบับแก้ไขเพิ่มเติม (ฉบับที่ ๔) โดยมีการเพิ่มเติมตำแหน่งในกองต่าง ๆ โครงสร้างการแบ่งงานและระบบงานที่เหมาะสมไม่ซ้ำซ้อน มีการกำหนดตำแหน่ง การจัดอัตรากำลัง โครงสร้างให้เหมาะสมกับอำนาจหน้าที่ขององค์การบริหารส่วนตำบลตามพระราชบัญญัติสภาตำบลและองค์การบริหารส่วนตำบล พ.ศ.๒๕๓๗ และตามพระราชบัญญัติกำหนดแผน และขั้นตอนการกระจายอำนาจให้องค์กรปกครองส่วนท้องถิ่น พ.ศ. ๒๕๔๒ และเพื่อให้คณะกรรมการพนักงานส่วนตำบล (ก.อบต.) จังหวัดตรวจสอบการกำหนดตำแหน่งและการใช้ตำแหน่งพนักงานส่วนตำบลให้เหมาะสมทั้งยังใช้เป็นแนวทางในการดำเนินการวางแผนการใช้อัตรากำลังการพัฒนาบุคลากรขององค์การบริหารส่วนตำบลบ้านเตื่อให้เหมาะสมอีกด้วย

องค์การบริหารส่วนตำบลบ้านเตื่อ จึงได้วางแผนการปรับปรุงแผนอัตรากำลัง ๓ ปี งบประมาณ พ.ศ. ๒๕๖๑ - ๒๕๖๓ ฉบับแก้ไขเพิ่มเติม (ฉบับที่ ๔) เพื่อใช้ประกอบในการจัดสรรงบประมาณและบรรจุแต่งตั้งพนักงานส่วนตำบลเพื่อให้การบริหารงานขององค์การบริหารส่วนตำบลให้เกิดประโยชน์ต่อประชาชน เกิดผลสัมฤทธิ์ต่อภารกิจตามอำนาจหน้าที่ มีประสิทธิภาพ มีความคุ้มค่า สามารถลดขั้นตอนการปฏิบัติงานและมีการลดภารกิจและยุบเลิกหน่วยงานที่ไม่จำเป็นการปฏิบัติภารกิจ สามารถตอบสนองความต้องการของประชาชนได้เป็นอย่างดี

องค์การบริหารส่วนตำบลบ้านเตื่อ

สารบัญ

เรื่อง	หน้า
๑. หลักการและเหตุผล	๑
๒. วัตถุประสงค์	๒
๓. ขอบเขตและแนวทางในการจัดทำแผนอัตรากำลัง ๓ ปี	๒
๔. สภาพปัญหาของพื้นที่และความต้องการของประชาชน	๔
ก. สภาพทั่วไป และสภาพทางเศรษฐกิจและสังคม	
ข. สภาพปัญหาของพื้นที่และความต้องการของประชาชน	
๕. ภารกิจ อำนาจหน้าที่ขององค์การบริหารส่วนตำบลบ้านเตื่อ	๑๓
๖. ภารกิจหลักและภารกิจรองที่องค์การบริหารส่วนตำบลจะดำเนินการ	๒๕
๗. สรุปปัญหาและแนวทางในการกำหนดโครงสร้างส่วนราชการและกรอบอัตรากำลัง	๒๖
๘. โครงสร้างการกำหนดส่วนราชการ	
๘.๑ โครงสร้าง	๒๗
๘.๒ การวิเคราะห์การกำหนดตำแหน่ง	๓๒
๙. ภาระค่าใช้จ่ายเกี่ยวกับเงินเดือนและประโยชน์ตอบแทนอื่น	๓๕
๑๐. แผนภูมิโครงสร้างการแบ่งส่วนราชการตามแผนอัตรากำลัง ๓ ปี	๔๒
๑๑. บัญชีแสดงจัดคนลงสู่ตำแหน่งและการกำหนดเลขที่ตำแหน่งในส่วนราชการ	๔๗
๑๒. แนวทางการพัฒนาข้าราชการหรือพนักงานส่วนตำบล	๕๒
๑๓. ประกาศคุณธรรม จริยธรรมของข้าราชการหรือพนักงานส่วนท้องถิ่นและลูกจ้าง	๕๔

ภาคผนวก

แผนอัตรากำลัง ๓ ปี
ปีงบประมาณ พ.ศ. ๒๕๖๑ – ๒๕๖๓ ฉบับแก้ไขเพิ่มเติม (ฉบับที่ ๔)
องค์การบริหารส่วนตำบลบ้านเตือ

๑. หลักการและเหตุผล

๑.๑ ประกาศคณะกรรมการข้าราชการหรือพนักงานส่วนท้องถิ่น (ก.จ., ก.ท., หรือ ก.อบต.) เรื่อง มาตรฐานทั่วไปเกี่ยวกับอัตราตำแหน่งกำหนดให้คณะกรรมการข้าราชการหรือหรือพนักงานส่วนท้องถิ่น (ก.จังหวัด) กำหนดตำแหน่งข้าราชการหรือพนักงานส่วนท้องถิ่น ว่าจะมีตำแหน่ง ระดับใด อยู่ในส่วนราชการใด จำนวนเท่าใด ให้คำนึงถึงภาระหน้าที่ความรับผิดชอบ ลักษณะงานที่ต้องปฏิบัติ ความยาก ปริมาณและคุณภาพของงาน ตลอดจนทั้งภาระค่าใช้จ่ายขององค์การบริหารส่วนตำบลบ้านเตือ ที่จะต้องจ่ายในด้านบุคคล โดยให้องค์การบริหารส่วนตำบลบ้านเตือ จัดทำแผนอัตรากำลังของข้าราชการหรือพนักงานส่วนท้องถิ่น เพื่อใช้ในการกำหนดตำแหน่งโดยความเห็นชอบของคณะกรรมการข้าราชการพนักงานส่วนท้องถิ่น (ก.จังหวัด) ทั้งนี้ให้เป็นไปตามหลักเกณฑ์ และวิธีการที่คณะกรรมการกลางข้าราชการหรือพนักงานส่วนท้องถิ่น (ก.กลาง) กำหนด

๑.๒ คณะกรรมการกลางข้าราชการหรือพนักงานส่วนท้องถิ่น (ก.จ., ก.ท., หรือ ก.อบต.) ได้มีมติเห็นชอบประกาศการกำหนดตำแหน่งข้าราชการหรือพนักงานส่วนท้องถิ่นโดยกำหนดแนวทางให้องค์กรปกครองส่วนท้องถิ่น (ก.จ., ก.ท., หรือ ก.อบต.) จัดทำแผนอัตรากำลังขององค์กรปกครองส่วนท้องถิ่น เพื่อเป็นกรอบในการกำหนดตำแหน่งและการใช้ตำแหน่งข้าราชการหรือพนักงานส่วนท้องถิ่น โดยเสนอให้คณะกรรมการข้าราชการหรือพนักงานส่วนท้องถิ่น (ก.จังหวัด) พิจารณาให้ความเห็นชอบ โดยกำหนดให้องค์กรปกครองส่วนท้องถิ่น (ก.จ., ก.ท., หรือ ก.อบต.) แต่งตั้งคณะกรรมการจัดทำแผนอัตรากำลัง วิเคราะห์อำนาจหน้าที่และภารกิจขององค์กรปกครองส่วนท้องถิ่น (ก.จ., ก.ท., หรือ ก.อบต.) วิเคราะห์ความต้องการกำลังคน วิเคราะห์การวางแผนการใช้กำลังคน จัดทำกรอบอัตรากำลังและกำหนดหลักเกณฑ์และเงื่อนไขในการกำหนดตำแหน่งข้าราชการหรือพนักงานส่วนท้องถิ่นตามแผนอัตรากำลัง ๓ ปี

๑.๓ ประกาศคณะกรรมการพนักงานส่วนตำบลจังหวัดหนองคาย เรื่อง หลักเกณฑ์และเงื่อนไข เกี่ยวกับการบริหารงานบุคคลขององค์การบริหารส่วนตำบล พ.ศ. ๒๕๔๕ แก้ไขเพิ่มเติมถึง พ.ศ. ๒๕๕๐ ซึ่งมีรายละเอียดเกี่ยวกับหลักเกณฑ์การจัดทำแผนอัตรากำลัง ๓ ปี กำหนดให้มีการปรับปรุงแผนเพื่อให้เกิดความเหมาะสมและให้การปฏิบัติหน้าที่ราชการขององค์กรปกครองส่วนท้องถิ่นมีความคล่องตัว เกิดประสิทธิผลและประโยชน์สูงสุดในการบริหารงานบุคคลขององค์กรปกครองส่วนท้องถิ่น และตามที่คณะกรรมการพนักงานส่วนตำบลจังหวัดหนองคาย (ก.อบต.จ.หนองคาย) ในคราวประชุมครั้งที่ ๑๑/๒๕๖๒ เมื่อวันที่ ๒๕ ตุลาคม ๒๕๖๒ เห็นชอบแผนการปรับปรุงแผนอัตรากำลัง ๓ ปี (พ.ศ. ๒๕๖๑ - ๒๕๖๓) ห้วงเดือนตุลาคม ๒๕๖๒ ขององค์การบริหารส่วนตำบลบ้านเตือ

๑.๔ จากหลักการและเหตุผลดังกล่าว องค์การบริหารส่วนตำบลบ้านเตือ จึงได้จัดทำปรับปรุงแผนอัตรากำลัง ๓ ปี ปีงบประมาณ (พ.ศ.๒๕๖๑ – ๒๕๖๓) ฉบับแก้ไขเพิ่มเติม (ฉบับที่ ๔) ขึ้น

๒.วัตถุประสงค์

๒.๑ เพื่อให้องค์การบริหารส่วนตำบลบ้านเตือ มีโครงสร้างการแบ่งงานและระบบงานที่เหมาะสมไม่ซ้ำซ้อน

๒.๒ เพื่อให้องค์การบริหารส่วนตำบลบ้านเตือมีการกำหนดตำแหน่ง การจัดอัตรากำลังโครงสร้างให้เหมาะสมกับอำนาจหน้าที่ขององค์การบริหารส่วนตำบลบ้านเตือ ตามพระราชบัญญัติสภาตำบลและองค์การบริหารส่วนตำบล พ.ศ. ๒๕๓๗ และตามพระราชบัญญัติกำหนดแผนและขั้นตอนการกระจายอำนาจให้องค์กรปกครองส่วนท้องถิ่น พ.ศ.๒๕๔๒

๒.๓ เพื่อให้คณะกรรมการข้าราชการหรือพนักงานส่วนท้องถิ่น (ก.อบต.จังหวัด) สามารถตรวจสอบการกำหนดตำแหน่งและการใช้ตำแหน่งข้าราชการหรือพนักงานส่วนท้องถิ่นให้เหมาะสม

๒.๔ เพื่อเป็นแนวทางในการดำเนินการวางแผนการใช้อัตรากำลัง การพัฒนาบุคลากรขององค์การบริหารส่วนตำบลบ้านเตือให้เหมาะสม

๒.๕ เพื่อให้องค์การบริหารส่วนตำบล มีการวางแผนอัตรากำลัง การจัดสรรงบประมาณและบรรจุแต่งตั้งพนักงานส่วนตำบล เพื่อให้การบริหารงานขององค์การบริหารส่วนตำบล เกิดประโยชน์ต่อประชาชน เกิดผลสัมฤทธิ์ต่อภารกิจตามอำนาจหน้าที่ มีประสิทธิภาพ มีความคุ้มค่า สามารถลดขั้นตอนการปฏิบัติงาน และมีการลดภารกิจและยุบเลิกหน่วยงานที่ไม่จำเป็น การปฏิบัติภารกิจสามารถตอบสนองความต้องการของประชาชนได้เป็นอย่างดี

๒.๖ เพื่อวางแผนการดำเนินงานตามพระราชบัญญัติกำหนดแผนและขั้นตอนการกระจายอำนาจให้แก่องค์กรปกครองส่วนท้องถิ่น พ.ศ. ๒๕๔๒

๓. ขอบเขตและแนวทางในการจัดทำแผนอัตรากำลัง ๓ ปี

คณะกรรมการจัดทำแผนอัตรากำลังขององค์การบริหารส่วนตำบลบ้านเตือ ซึ่งมีนายกองค์การบริหารส่วนตำบลบ้านเตือเป็นประธาน เห็นสมควรให้จัดทำแผนอัตรากำลัง ๓ ปี โดยให้มีขอบเขตเนื้อหาครอบคลุมในเรื่องต่าง ๆ ดังต่อไปนี้

๓.๑ วิเคราะห์ภารกิจ อำนาจหน้าที่ความรับผิดชอบขององค์การบริหารส่วนตำบลบ้านเตือ ตามพระราชบัญญัติสภาตำบลและองค์การบริหารส่วนตำบล พ.ศ.๒๕๓๗ และตามพระราชบัญญัติกำหนดแผนและขั้นตอนการกระจายอำนาจให้องค์กรปกครองส่วนท้องถิ่น พ.ศ.๒๕๔๒ ตลอดจนกฎหมายอื่นที่สอดคล้องกับแผนพัฒนาเศรษฐกิจและสังคมแห่งชาติ แผนพัฒนาจังหวัด แผนพัฒนาอำเภอ แผนพัฒนาตำบล นโยบายของรัฐบาล และสภาพปัญหาของตำบลบ้านเตือ เพื่อให้การดำเนินการขององค์การบริหารส่วนตำบลทำป้อ บรรลุตามพันธกิจที่ตั้งไว้ จำเป็นต้องจัดสรรอัตรากำลังตามหน่วยงานต่าง ๆ ให้เหมาะสมกับเป้าหมายการดำเนินการ โดยมุมมองนี้เป็นการพิจารณาว่า งานในปัจจุบันไม่ตรงกับภารกิจในอนาคตก็ต้องการวางแผนกรอบอัตรากำลังให้ปรับเปลี่ยนไปตามทิศทางในอนาคต รวมถึงหากงานในปัจจุบันบางส่วนไม่ต้องดำเนินการแล้ว อาจทำให้การจัดสรรกำลังคนของบางส่วนราชการเปลี่ยนแปลงไป ทั้งนี้ เพื่อให้เกิดการเตรียมความพร้อมในเรื่องกำลังคนให้รองรับสถานการณ์ในอนาคต

๓.๒ การกำหนดโครงสร้างการแบ่งส่วนราชการภายในและการจัดระบบงาน เพื่อรองรับภารกิจตามอำนาจหน้าที่ความรับผิดชอบ ให้สามารถแก้ปัญหาของจังหวัดหนองคายได้อย่างมีประสิทธิภาพ

๓.๓ การวิเคราะห์ต้นทุนค่าใช้จ่ายของกำลังคน : Supply pressure เป็นการนำประเด็นค่าใช้จ่ายบุคลากรเข้ามาร่วมในการพิจารณา เพื่อการจัดการทรัพยากรบุคคลที่มีอยู่เป็นไปอย่างมีประสิทธิภาพสูงสุด กำหนดตำแหน่งในสายงานต่าง ๆ จำนวนตำแหน่ง และระดับตำแหน่ง ให้เหมาะสมกับภาระหน้าที่ความรับผิดชอบ ปริมาณงาน และคุณภาพของงาน รวมทั้งสร้างความก้าวหน้าในสายอาชีพของกลุ่มงานต่าง ๆ โดยในส่วนนี้จะคำนึงถึง

๓.๓.๑ การจัดระดับชั้นงานที่เหมาะสม ในพิจารณาถึงต้นทุนต่อการกำหนดระดับชั้นงานในแต่ละประเภท เพื่อให้การกำหนดตำแหน่งและปรับระดับชั้นงานเป็นไปอย่างประหยัดและมีประสิทธิภาพ

๓.๓.๒ การจัดสรรประเภทของบุคลากรส่วนท้องถิ่น (ข้าราชการหรือพนักงานส่วนท้องถิ่น ข้าราชการครู บุคลากรทางการศึกษา ลูกจ้างประจำ และพนักงานจ้าง) โดยหลักการแล้ว การจัดประเภทลักษณะงานผิดจะมีผลกระทบต่อประสิทธิภาพ และต้นทุนในการทำงานขององค์กร ดังนั้น ในการกำหนดอัตราค่าจ้างข้าราชการหรือพนักงานส่วนท้องถิ่นในแต่ละส่วนราชการจะต้องมีการพิจารณาว่าตำแหน่งที่กำหนดในปัจจุบันมีความเหมาะสมหรือไม่หรือควรเปลี่ยนลักษณะการกำหนดตำแหน่งเพื่อให้การทำงานเป็นไปอย่างมีประสิทธิภาพมากขึ้น โดยภาระค่าใช้จ่ายด้านการบริหารงานบุคคลต้องไม่เกินร้อยละสี่สิบของงบประมาณรายจ่ายตามมาตร ๓๕ แห่งพระราชบัญญัติระเบียบบริหารงานบุคคลส่วนท้องถิ่น พ.ศ. ๒๕๔๒

๓.๔ การวิเคราะห์กระบวนการและเวลาที่ใช้ในการปฏิบัติงาน เป็นการนำข้อมูลเวลาที่ใช้ในการปฏิบัติงานตามกระบวนการจริง (Work process) ในอดีต เพื่อวิเคราะห์ปริมาณงานต่อบุคคลจริงโดยสมมติฐานว่างานใดที่ต้องมีกระบวนการและเวลาที่ใช้มากกว่าโดยเปรียบเทียบย่อมต้องใช้อัตราค่าจ้างคนมากกว่า อย่างไรก็ตามในภาคราชการส่วนท้องถิ่นนั้นงานบางลักษณะ เช่น งานกำหนดนโยบาย งานมาตรฐาน งานเทคนิคด้านช่าง หรืองานบริการบางประเภทไม่สามารถกำหนดเวลามาตรฐานได้ ดังนั้น การคำนวณเวลาที่ใช้ในกรณีของภาคราชการส่วนท้องถิ่นนั้นจึงทำได้เพียงเป็นข้อมูลเปรียบเทียบ (Relative Information) มากกว่าจะเป็นข้อมูลที่ใช้ในการกำหนดคำนวณอัตราค่าจ้างคนต่อหน่วยงานจริงเหมือนในภาคเอกชน นอกจากนั้นก่อนจะคำนวณเวลาที่ใช้ในการปฏิบัติงานแต่ละส่วนราชการต้องพิจารณาปริมาณงาน ลักษณะงานที่ปฏิบัติว่ามีความสอดคล้องกับภารกิจของหน่วยงานหรือไม่ เพราะในบางครั้งอาจเป็นไปได้ว่างานที่ปฏิบัติอยู่ในปัจจุบันมีลักษณะเป็นงานโครงการพิเศษ หรืองานของหน่วยอื่น ก็มีความจำเป็นต้องมาใช้ประกอบการพิจารณาด้วย

๓.๕ การวิเคราะห์ผลงานที่ผ่านมาเพื่อประกอบการกำหนดกรอบอัตราค่าจ้างเป็นการนำผลลัพธ์ที่พึงประสงค์ของแต่ละส่วนราชการและพันธกิจขององค์กรมาโยงกับจำนวนกรอบอัตราค่าจ้างที่ต้องใช้สำหรับการสร้างผลลัพธ์ที่พึงประสงค์ให้ได้ตามเป้าหมาย โดยสมมติฐานที่ว่า หากผลงานที่ผ่านมาเปรียบเทียบกับผลงานปัจจุบันและในอนาคตมีความแตกต่างกันอย่างมีนัยสำคัญ อาจต้องมีการพิจารณาแนวทางในการกำหนด/เกลี่ยอัตราค่าจ้างใหม่ เพื่อให้เกิดการทำงานที่มีประสิทธิภาพและสนับสนุนการทำงานตามภารกิจของส่วนราชการและองค์กรอย่างสูงสุด

๓.๖ การวิเคราะห์ข้อมูลจากความคิดเห็นแบบ ๓๖๐ องศา เป็นการสอบถามความคิดเห็นจากผู้มีส่วนได้หรือนำประเด็นต่าง ๆ อย่างเรื่องการบริหารงาน งบประมาณ คน มาพิจารณาอย่างน้อยใน ๓ ประเด็น ดังนี้

๓.๖.๑ เรื่องพื้นที่และการจัดโครงสร้างองค์กร เนื่องจากการจัดโครงสร้างองค์กรและการแบ่งงานในพื้นที่นั้นจะมีผลต่อการกำหนดกรอบอัตราค่าจ้างเป็นอย่างมาก เช่น หากกำหนดโครงสร้างที่มากเกินไปทำให้เกิดตำแหน่งงานขึ้นตามมาอีกไม่ว่าจะเป็นงานหัวหน้าฝ่าย งานธุรการ สารบรรณและบริหารทั่วไปในส่วนราชการนั้น ซึ่งอาจมีความจำเป็นต้องบวกรวมว่าการกำหนดโครงสร้างในปัจจุบันของแต่ละส่วนราชการนั้นมีความเหมาะสมมากน้อยเพียงใด

๓.๖.๒ เรื่องการเกษียณอายุราชการ เนื่องจากหลาย ๆ ส่วนราชการในปัจจุบันมีข้าราชการสูงอายุจำนวนมาก ดังนั้น อาจต้องมีการพิจารณาถึงการเตรียมการเรื่องกรอบอัตราค่าจ้างที่จะรองรับการเกษียณอายุของข้าราชการ ทั้งนี้ ไม่ว่าจะเป็นการถ่ายทอดองค์ความรู้ การปรับตำแหน่งที่เหมาะสมขึ้นทดแทนตำแหน่งที่จะเกษียณอายุไป เป็นต้น

๓.๖.๓ ความคิดเห็นผู้ที่มีส่วนได้ส่วนเสีย เป็นการสอบถามจากเจ้าหน้าที่ภายในส่วนราชการและผู้ที่มีส่วนเกี่ยวข้องกับส่วนราชการนั้น ๆ ผ่านการส่งแบบสอบถามหรือการสัมภาษณ์ซึ่งมุมมองต่าง ๆ อาจทำให้การกำหนดกรอบอัตราค่าจ้างเป็นไปอย่างมีประสิทธิภาพมากขึ้น

๓.๗ การพิจารณาเปรียบเทียบกรอบอัตรากำลังขององค์กรอื่น ๆ กระบวนการนี้เป็นเป็นกระบวนการนำข้อมูลของอัตรากำลังในหน่วยงานที่มีลักษณะใกล้เคียงกัน เช่น การเปรียบเทียบจำนวนกรอบอัตรากำลังของงานการเจ้าหน้าที่ในองค์การบริหารส่วนตำบล ก. และงานการเจ้าหน้าที่ในองค์การบริหารส่วนตำบล ข. ซึ่งมีหน้าที่รับผิดชอบคล้ายกัน โดยสมมติฐานที่ว่าแนวโน้มของการใช้อัตรากำลังของแต่ละองค์กรในลักษณะงานและปริมาณงานแบบเดียวกันน่าจะจำนวนและการกำหนดตำแหน่งคล้ายคลึงกันได้

๓.๘ ให้องค์กรปกครองส่วนท้องถิ่นมีแผนพัฒนาข้าราชการหรือพนักงานส่วนท้องถิ่นทุกคน โดยต้องได้รับการพัฒนาความรู้ความสามารถอย่างน้อยปีละ ๑ ครั้ง

การวิเคราะห์ข้อมูลเพื่อกำหนดกรอบอัตรากำลังไม่มุ่งเน้นในการเพิ่ม เกลี้ย หรือลดจำนวนกรอบอัตรากำลังเป็นสำคัญ แต่มีจุดมุ่งหมายเพื่อให้ส่วนราชการมีแนวทางในการพิจารณากำหนดกรอบอัตรากำลังที่เป็นระบบมากขึ้น นอกจากนี้ยังมีจุดมุ่งเน้นให้ส่วนราชการพิจารณากำหนดตำแหน่งที่เหมาะสม (Right Jobs) มากกว่าการเพิ่ม/ลดจำนวนตำแหน่ง ตัวอย่างเช่น การวิเคราะห์ต้นทุนค่าใช้จ่ายแล้วพบว่าการกำหนดกรอบตำแหน่งในประเภททั่วไปอาจมีความเหมาะสมมากกว่าการกำหนดตำแหน่งประเภทวิชาการในบางลักษณะงาน ทั้ง ๆ ที่ใช้ต้นทุนไม่แตกต่างกันมาก รวมถึงการพิจารณาที่กระบวนการทำงานก็พบว่า เป็นลักษณะในเชิงวิเคราะห์ในสายอาชีพมากกว่าในเชิงปฏิบัติงานและส่วนราชการอื่นก็กำหนดตำแหน่งในงานลักษณะนี้เป็นตำแหน่งประเภทวิชาการ ถ้าเกิดกรณีเช่นนี้ก็น่าจะเป็นเหตุผลเพียงพอที่จะกำหนดกรอบอัตรากำลังในลักษณะงานนี้เป็นตำแหน่งประเภทวิชาการ โดยไม่ได้เพิ่มจำนวนตำแหน่งของส่วนราชการ โดยสรุปอาจกล่าวได้ว่า กรอบแนวคิดการวิเคราะห์อัตรากำลัง (Effective Man Power Planning Framework) นี้จะเป็นแนวทางให้ส่วนราชการสามารถมีข้อมูลเชิงวิเคราะห์อย่างเพียงพอในการที่จะอธิบายเหตุผลเชิงวิชาการสำหรับการวางแผนกรอบอัตรากำลังที่เหมาะสมตามภารกิจงานของแต่ละส่วนราชการ นอกจากนี้การรวบรวมข้อมูลโดยวิธีการดังกล่าวจะทำให้ส่วนราชการ สามารถนำข้อมูลเหล่านี้ไปใช้ประโยชน์ในเรื่องอื่น ๆ เช่น

การใช้ข้อมูลที่หลากหลายทำให้เกิดการยอมรับได้มากกว่าโดยเปรียบเทียบหากจะต้องการเกลี้ยอัตรากำลังระหว่างหน่วยงาน

การจัดทำกระบวนการจริง (Work process) จะทำให้ได้เวลามาตรฐานที่จะสามารถนำไปใช้วัดประสิทธิภาพในการทำงานของบุคคลได้อย่างถูกต้อง รวมถึงในระยะยาวส่วนราชการสามารถนำผลการทำกระบวนการและเวลามาตรฐานนี้วิเคราะห์เพื่อการปรับปรุงกระบวนการ (Process Re-engineer) อันจะนำไปสู่การใช้อัตรากำลังที่เหมาะสมและมีประสิทธิภาพมากขึ้น

การเก็บข้อมูลผลงาน จะทำให้สามารถพยากรณ์แนวโน้มภาระงาน ซึ่งจะเป็นประโยชน์ในอนาคตต่อส่วนราชการในการเตรียมทรัพยากรศาสตร์ในการทำงาน เพื่อรองรับภารกิจที่จะเพิ่ม/ลดลง

๔. สภาพปัญหาของพื้นที่และความต้องการของประชาชน

ก. สภาพทั่วไป และสภาพทางเศรษฐกิจและสังคม

๑. สภาพทั่วไป

๑.ที่ตั้ง

สภาพทั่วไปของข้อมูลพื้นฐานขององค์การบริหารส่วนตำบล องค์การบริหารส่วนตำบลบ้านเตื่อ มีที่ทำการตั้งอยู่ที่ บ้านเตื่อ หมู่ที่ ๒ ตำบลบ้านเตื่อ อำเภอท่าบ่อ จังหวัดหนองคาย มีขนาดพื้นที่ ๓๔,๕๘๒ ไร่ จำนวน ๕๕.๓๓ ตารางกิโลเมตร อยู่ห่างจากตัวอำเภอประมาณ ๑๑ กิโลเมตร และอยู่ห่างจากจังหวัดประมาณ ๓๖ กิโลเมตร มีอาณาเขตติดต่อดังนี้

- | | | | |
|---|-------------|-----------|----------------------------|
| - | ทิศเหนือ | ติดต่อกับ | ตำบลโพพนาและตำบลท่าบ่อ |
| - | ทิศใต้ | ติดต่อกับ | ตำบลหนองนางและตำบลบ้านถ่อน |
| - | ทิศตะวันออก | ติดต่อกับ | ตำบลโพพนา |
| - | ทิศตะวันตก | ติดต่อกับ | ตำบลบ้านวาน |

๒.สภาพภูมิประเทศ

ลักษณะภูมิประเทศขององค์การบริหารส่วนตำบลบ้านเตื่อ พื้นที่เป็นที่ราบลุ่มสลับที่ดอน ไม่มีสภาพพื้นที่ภูเขา มีลำห้วย ซึ่งเป็นแหล่งน้ำธรรมชาติไหลผ่าน ที่สำคัญได้แก่ ห้วยคุด ห้วยหอไตร ห้วยเสียว ห้วยกุดบง แต่ไม่มีน้ำไหลตลอดปี และมีหนองน้ำธรรมชาติ ได้แก่ หนองบ่อ หนองนาตุ้ดี หนองแสนตอ ที่ต้นเงินและบาง แห่งเหมาะสำหรับการฟื้นฟู เพื่อเป็นการปรับปรุงสิ่งแวดล้อมและเป็นสถานที่พักผ่อนหรือเป็นแหล่งท่องเที่ยว

๓.สภาพภูมิอากาศ

ลักษณะภูมิอากาศโดยทั่วไปขององค์การบริหารส่วนตำบลบ้านเตื่อ อุณหภูมิโดยทั่วไปพบว่า อุณหภูมิต่ำที่สุดจะอยู่ในช่วงเดือนธันวาคม-มกราคม และอุณหภูมิสูงสุดจะอยู่ในช่วงมีนาคม-เดือนเมษายน

๔.ประชากร

มีประชากรทั้งสิ้น ๗,๘๓๑ คน แยกเป็น ชาย ๓,๙๕๘ คน หญิง ๓,๘๗๓ คน จำนวนครัวเรือน ๒,๐๓๙ หลังคาเรือน (สำนักทะเบียนอำเภอท่าบ่อ ข้อมูล ณ วันที่ ๖ กรกฎาคม ๒๕๕๙) จำนวนผู้มีสิทธิเลือกตั้ง จำนวน ๕,๘๐๓ คน (ข้อมูล ณ ๑๒ ก.ย. ๕๕) ผู้สูงอายุ (อายุ ๖๐ ปีขึ้นไป) จำนวน ๑,๐๐๒ คน ได้รับเบี้ยยังชีพคนชราแล้ว จำนวน ๙๖๐ คน (ข้อมูล ณ ๑ ส.ค. ๖๐)

๕.การคมนาคมขนส่ง

องค์การบริหารส่วนตำบลบ้านเตื่อ สามารถติดต่อภายในตำบลได้โดยมีถนนลาดยาง ถนนคอนกรีตเสริมเหล็กและถนนลูกรังเชื่อมต่อกันทุกหมู่บ้าน ระยะทางจากตัวตำบลเข้าสู่อำเภอท่าบ่อ ประมาณ ๑๑ กิโลเมตร ระยะทางจากตัวตำบลเข้าสู่จังหวัดหนองคาย ประมาณ ๓๖ กิโลเมตร การเดินทางสามารถเดินทางโดยรถยนต์ และรถโดยสารประจำทางสายหนองคาย-เมืองเลย ,สายอุดรธานี-ศรีเชียงใหม่, และรถโดยสารปรับอากาศสายศรีเชียงใหม่-นครราชสีมา บริการเป็นประจำทุกวัน

๖.ถนน

ในเขตองค์การบริหารส่วนตำบลบ้านเตื่อ มีถนนรวมความยาวทั้งสิ้น ๗๓,๔๑๙ เมตร ประกอบด้วย ถนน ค.ศ.ล.ความยาว ๓๗,๖๓๙ เมตร ถนนลาดยาง ความยาว ๕,๕๒๒ เมตร ถนนลูกรัง ๓๐,๒๕๘ เมตร

๗.การไฟฟ้า

การให้บริการประชาชนในด้านการไฟฟ้าเป็นหน้าที่และความรับผิดชอบของการไฟฟ้าส่วนภูมิภาค อำเภอบำบอง องค์การบริหารส่วนตำบลบ้านเดิมมีหน้าที่รับผิดชอบในด้านการประสานงานในการติดต่อซ่อมแซม และ ค่าใช้จ่ายในอุปกรณ์เฉพาะไฟฟ้าสาธารณะเพื่อให้ความสว่างตามถนน ตรอก ซอยต่างๆ

๘.การประปา

การประปาใช้น้ำดิบจากหนองเสี้ยน ที่ตั้งสถานีสูบน้ำดิบอยู่หมู่ที่ ๙ บ้านเสี้ยน กำลังการผลิต ๑๔๕ ลบ.ม./ชั่วโมง ปัจจุบันการผลิตน้ำเท่ากับปริมาณการใช้น้ำของประชาชนประมาณ ๑๔๕ ลบ.ม./ชั่วโมง ผู้ใช้น้ำประปา จำนวน ๘๔๐ ครัวเรือน

-อัตราค่าน้ำต่ำสุด ๕.๐๐ บาท/ลบ.ม. - อัตราค่าน้ำสูงสุด ๖.๐๐ บาท/ลบ.ม.
-อัตราค่าบริการต่ำสุด (ค่ารักษามีเตอร์น้ำประปา) ๑๐ บาท

๙.สภาพทางเศรษฐกิจ

ประชาชนในเขตองค์การบริหารส่วนตำบลบ้านเดิมส่วนใหญ่ประกอบอาชีพเกษตรกรรมโดย เรียงลำดับการประกอบอาชีพจากมากไปหาน้อย คือ ทำนา ทำไร่ ค่าขาย ประมง หัตถกรรมในครัวเรือน เป็นต้น บริการในเขตองค์การบริหารส่วนตำบลบ้านเดิมประกอบด้วย สถานีบริการน้ำมัน ๑ แห่ง,สถานที่จำหน่ายน้ำมัน (หยอดเหรียญ) ๑ แห่ง, ตลาดสด ๑ แห่ง, ร้านค้าทั่วไป ๔๓ แห่ง , ร้านค้าปลีก/ส่ง ๑ แห่ง , ร้านแต่งผม – เสริมสวย ๑๐ ร้าน, อยู่เคาะฟันสี ๓ ร้าน, ตลาดนัดโค-กระบือ ๑ แห่ง , ร้านซ่อมรถจักรยานยนต์ ๗ แห่ง , โรงงานคอนกรีตผสมเสร็จ ๑ แห่ง , โรงงานปรับปรุงเมล็ดพันธุ์ข้าว ๑ แห่ง,โรงอิฐ ๓ แห่ง และโรงสีข้าว ๘ แห่ง

๑๐.ผลการจดทะเบียนแก้ปัญหาดังกล่าวและความยากจนองค์การบริหารส่วนตำบลบ้านเตื่อ ปี ๒๕๖๐

ที่ดิน ทำกิน	คน เร่ร่อน	ประกอบ อาชีพผิด กฎหมาย	นร. / นศ. ที่ต้องการ ทำงาน	ถูก หลอกลวง	หนี้สินภาค ประชาชน	คนจน ไม่มีที่ อยู่อาศัย	ปัญหา อื่นๆ	รวม ทั้งสิ้น
๔๓	-	-	๗	๓	๒๙	๑๗	๘	๑๐๗

๑๑.จำนวนหมู่บ้านและผู้นำหมู่บ้าน

- จำนวนหมู่บ้านในเขตองค์การบริหารส่วนตำบลบ้านเตื่อมีทั้งหมด ๙ หมู่บ้าน ได้แก่

หมู่ที่ ๑ บ้านน้อย

ผู้ใหญ่บ้าน นายสายันต์ ศรีภูมิภักดิ์
สมาชิก อบต. ๑.นายสุรียนต์ วรวิเวศ
๒.นายพงศธร บุตรศรี

หมู่ที่ ๒ บ้านเตื่อ

ผู้ใหญ่บ้าน นายสุวรรณ์ อุบลบาล
สมาชิก อบต. ๑.นายพิทวัฒน์ สีวงศ์
๒.นายสถาพร มหาจันทร์

หมู่ที่ ๓ บ้านโนนสวรรค์

กำนัน นายอุทัย นามมัน
สมาชิก อบต. ๑.นายขวัญใจ ผิวผ่อง
๒.นายรันดร ปาระมี

หมู่ที่ ๔ บ้านสร้างหลวง

ผู้ใหญ่บ้าน นายสุขสันต์ บุญโสม
สมาชิก อบต. ๑.นายระพีพัฒน์ กตะศิลา
๒.นายพิชณู คำศรี

หมู่ที่ ๕ บ้านเสียน

ผู้ใหญ่บ้าน นายหาร ผิวเหลือง
สมาชิก อบต. ๑.นายปราวี อรรคะ
๒.นางขันทอง ยะสุนทร

หมู่ที่ ๖ บ้านกุดบง

ผู้ใหญ่บ้าน นายรุ่งเรือง ไตยพันธ์
สมาชิก อบต. ๑.นางสาวอาภาพร ปวกพรมมา
๒.นายโกศล มูลสาร

หมู่ที่ ๗ บ้านเทวี

ผู้ใหญ่บ้าน นายถาวร ดวงมาลา
สมาชิก อบต. ๑.นางสาวฉลา คาคทาน
๒.นางอุทัย คำทองไชย

หมู่ที่ ๘ บ้านดอนขม

ผู้ใหญ่บ้าน นายสัมพันธ์ บัวจำนงค์
สมาชิก อบต. ๑.นายสมพาน ผิวม่วง
๒.นายอุทอน อวนสิน

หมู่ที่ ๙ บ้านเสียน

ผู้ใหญ่บ้าน นายสมคิด ผิวม่วง
สมาชิก อบต. ๑.นายศักดิ์ชาย ฉายทอง
๒.นายธีรภัทร์ คองพวก

รายละเอียดจำนวนประชากรแยกตามหมู่บ้าน

จำนวน ๙ หมู่บ้าน (ปี พ.ศ. ๒๕๖๒)				
หมู่ที่	ชื่อหมู่บ้าน	จำนวนครัวเรือน	ชาย (คน)	หญิง (คน)
๑	บ้านน้อย	๑๘๘	๓๗๘	๓๗๙
๒	บ้านเตื่อ	๒๙๔	๕๙๙	๕๗๖
๓	บ้านโนนสวรรค์	๒๓๗	๔๔๔	๔๖๖
๔	บ้านสร้างหลวง	๒๒๗	๔๗๑	๔๔๔
๕	บ้านเสียน	๒๗๒	๔๘๒	๔๙๘
๖	บ้านกุดบง	๑๘๐	๒๖๕	๒๓๘
๗	บ้านเทวี	๑๖๖	๒๗๘	๒๖๙
๘	บ้านดอนขม	๓๓๖	๕๗๘	๕๔๙
๙	บ้านเสียน	๒๔๖	๔๙๕	๕๐๓
รวมทั้งสิ้น		๒,๑๔๖	๓,๙๙๐	๓,๙๒๒

หมายเหตุ : ข้อมูลจากสำนักทะเบียนอำเภอท่าบ่อ ณ เดือน พฤษภาคม พ.ศ. ๒๕๖๒

๑๒. สภาพสังคม

การศึกษา

- โรงเรียนประถมศึกษา ๓ แห่ง (นักเรียน จำนวน ๕๒๗ คน)
- เด็กนักเรียนชั้นอนุบาล ๑๔๑ คน
- โรงเรียนมัธยมศึกษา ๑ แห่ง (นักเรียน จำนวน ๕๓๐ คน)
- โรงเรียนอาชีวศึกษา ๑ แห่ง (นักเรียน จำนวน ๓๖๕ คน)
- ที่อ่านหนังสือพิมพ์ประจำหมู่บ้าน ๙ แห่ง
- หอกระจายข่าวประจำหมู่บ้าน ๙ แห่ง
- ศูนย์พัฒนาเด็กเล็ก ๑ แห่ง (จำนวน ๘๘ คน)
- ศูนย์การศึกษาออกโรงเรียน ๑ แห่ง (นักเรียน จำนวน ๕๐ คน)

สถาบันและองค์กรทางศาสนา การศาสนา และวัฒนธรรม ประชากร

ส่วนใหญ่นับถือศาสนาพุทธ

- วัด / สำนักสงฆ์	๑๐ แห่ง
- ศาลเจ้า	๔ แห่ง
- สภาวัฒนธรรมตำบล	๑ แห่ง
- สถานีอนามัยประจำตำบล / หมู่บ้าน	๑ แห่ง (ผู้ป่วยนอก จำนวน ๘๑๗ คน)
- อัตราการมีและใช้ส้วมราดน้ำ ร้อยละ ๑๐๐	
- มีการจัดตั้งกลุ่ม อ.ส.ม. จำนวน	๙ กลุ่ม (สมาชิก ๑๑๕ คน)
- ชมรมออกกำลังกาย (แอโรบิก)	๑ ชมรม (สมาชิก ๗๐ คน)
- ชมรมนวดแผนโบราณ	๑ ชมรม (สมาชิก ๓๕ คน)
- ชมรมไม้พลอง(สำหรับผู้สูงอายุ)	๑ ชมรม (สมาชิก ๔๐ คน)

ความปลอดภัยในชีวิตและทรัพย์สิน

- ศูนย์อาสาสมัครป้องกันภัยฝ่ายพลเรือน ๑ ศูนย์ (จำนวน ๑๐๙ คน)
- จัดตั้งด่านตรวจทางเข้า-ออกตำบล ๙ แห่ง

การโทรคมนาคม

- ชุมสายโทรศัพท์ขนาดเล็ก ๑ แห่ง
- ตู้สาธารณะย่อย ๕ แห่ง
- เสาสัญญาณโทรศัพท์มือถือ ๓ แห่ง

การสาธารณูปโภค

- ไฟฟ้าใช้ในบ้าน ๒,๐๓๙ ครัวเรือน
- การประปาชุมชน (๑,๒,๓,๔,๕,๖,๗) ดำเนินการโดย อบต.บ้านเตี๋ย ๓ แห่ง
- การประปาหมู่บ้าน (๗,๘) ดำเนินการโดยหมู่บ้าน จำนวน ๑ แห่ง
- ถนน คสล.ระยะทาง ๓๖,๘๑๕ เมตร
- รางระบายน้ำระยะทาง ๔,๓๔๖ เมตร
- ไฟฟ้าส่องสว่าง ๔๖๑ จุด

ด้านสิ่งแวดล้อม

การกำจัดขยะ

- ๑) ปริมาณขยะ ๓-๔ ตัน / วัน
- ๒) รถยนต์ที่ใช้จัดเก็บขยะ รวม ๑ คัน (รถยนต์บรรทุกขยะแบบเทท้าย ๑ คัน)
- ๓) ขยะที่กำจัดได้ จำนวน ๓-๔ ตัน / วัน กำจัดขยะโดยวิธีฝังกลบ
- ๔) สถานที่สำหรับกำจัดขยะที่กำลังใช้เป็นของเทศบาลเมืองท่าบ่อ ตั้งอยู่ที่ หมู่ที่ ๖ บ้านกุดบง ต.บ้านเตี๋ย อ.ท่าบ่อ อยู่ในเขตองค์การบริหารส่วนตำบล

แหล่งน้ำที่สร้างขึ้น

- ฝาย ๗ แห่ง
- บ่อน้ำตื้น ๒๐ แห่ง
- บ่อโยก ๓๘ แห่ง

๑๓. ทรัพยากรธรรมชาติในพื้นที่

- ทรัพยากรดิน มีความอุดมสมบูรณ์เหมาะสำหรับการปลูกพืชไร่ต่างๆ เช่น ถั่วฝักยาว แตงกวา ยาสูบ มะเขือเทศ ข้าวโพด เป็นต้น
- ทรัพยากรป่าไม้ ในเขตองค์การบริหารส่วนตำบลบ้านเตื่อ มีป่าชุมชน ๒ แห่ง
- ทรัพยากรน้ำ มีห้วย หนอง คลอง บึง โดยเฉพาะหนองนาตุ้ตี่ที่ใช้ประโยชน์ในการเกษตร และผลิตน้ำประปา อีกทั้งยังเป็นแหล่งอาหารให้กับชุมชนในพื้นที่ตำบลบ้านเตื่อและตำบลใกล้เคียง
- ลูกเสือชาวบ้าน ๓๐๐ คน
- กองหนุนเพื่อความมั่นคง ๑๘๗ คน
- กลุ่มอาชีพ ๙ กลุ่ม (๑๗๐ คน)
- อาสาสมัครป้องกันฝ่ายพลเรือน ๓ รุ่น (๑๘๐ คน)
- หมู่บ้านอาสาพัฒนาตนเอง ๑ รุ่น (๘๐ คน)

๑๕.สินค้าที่ขึ้นชื่อของตำบลบ้านเตื่อ

- ๑. เตาอังโล่ หมู่ ๒ บ้านเตื่อ, หมู่ ๙ บ้านเสี้ยน
- ๒. เครื่องจักสาน (กระต๊อบข้าว) หมู่ ๘ ดอนขม, หมู่ ๖ กุดบง
- ๓. รูปปั้นหุ่นสัตว์ หมู่ ๔ บ้านเสี้ยน
- ๔. งานแกะสลักไม้ หมู่ ๘ ดอนขม
- ๕. ผลิตภัณฑ์การเกษตร (ถั่วฝักยาว, แตงกวา) หมู่ที่ ๑-หมู่ที่ ๙

ข. สภาพปัญหาของพื้นที่และความต้องการของประชาชน

เพื่อให้การวางแผนอัตรากำลัง ๓ ปี ขององค์การบริหารส่วนตำบลบ้านเตื่อมีความครบถ้วน สามารถดำเนินการตามอำนาจหน้าที่ได้อย่างมีประสิทธิภาพ องค์การบริหารส่วนตำบลบ้านเตื่อ วิเคราะห์สภาพปัญหาในเขตพื้นที่ขององค์การบริหารส่วนตำบลว่ามีปัญหาอะไรและความจำเป็นพื้นฐานและความต้องการของประชาชนในเขตพื้นที่ที่สำคัญ ดังนี้

สภาพปัญหาของเขตพื้นที่ที่รับผิดชอบและความต้องการของประชาชน โดยแบ่งออกเป็นด้าน ต่าง ๆ ดังนี้

๑. ปัญหาโครงสร้างพื้นฐาน

- ๑.๑ การคมนาคมขนส่งผลผลิตทางการเกษตรและถนนระหว่างหมู่บ้านยังไม่สะดวก
- ๑.๒ ภายในหมู่บ้านวางระบายน้ำเสียยังไม่ทั่วถึง
- ๑.๓ การขยายเขตไฟฟ้าเพื่อการเกษตรยังมีไม่ทั่วถึง และไฟฟ้าสาธารณะไม่เพียงพอ

๒. ปัญหาด้านเศรษฐกิจ การเพิ่มรายได้และการมีงานทำ

- ๒.๑ ปัญหาราษฎรบางส่วนไม่มีงานทำ และขาดเงินทุนในประกอบอาชีพ
- ๒.๒ ปัญหาขาดการรวมกลุ่มอาชีพ และมีหนี้สินนอกระบบ
- ๒.๓ ขาดบุคลากรที่มีความรู้ในการพัฒนา ระบบการเกษตรสมัยใหม่
- ๒.๔ ผลผลิตจากการเกษตรขายได้ราคาต่ำ
- ๒.๕ เกษตรกรขาดที่ดินในการทำกินหรือมีแต่มีจำนวนน้อย

๓. ปัญหาสาธารณสุข และการอนามัย

- ๓.๑ ปัญหาขาดระบบบำบัดน้ำเสีย สภาพแวดล้อมจากกลิ่นโรงกำจัดขยะและแมลงวัน
- ๓.๒ ปัญหาการแพร่ระบาดของยาเสพติด
- ๓.๓ ปัญหาการให้บริการสุขภาพของผู้สูงอายุ เด็ก สตรีและคนพิการ ยังไม่เพียงพอ
- ๓.๔ ปัญหาการแพร่ระบาดและการป้องกันยุงลาย

๔. ปัญหาด้านสาธารณสุขโรคและแหล่งน้ำเพื่อการเกษตร

- ๔.๑ ประชาชนบางหมู่บ้านขาดแคลนน้ำสะอาดเพื่อบริโภค
- ๔.๒ ระบบประปาหมู่บ้าน และประปาส่วนภูมิภาคยังไม่เพียงพอ
- ๔.๓ ระบบการชลประทานไม่เพียงพอ ขาดน้ำเพื่อการเกษตรในฤดูแล้ง

๕. ปัญหาด้านสังคมและคุณภาพชีวิต

- ๕.๑ ปัญหาการขาดแหล่งข้อมูลข่าวสารในหมู่บ้าน
- ๕.๒ การขาดการรวมกลุ่มอย่างถาวรและไม่ให้ความสำคัญกับส่วนรวม
- ๕.๓ ปัญหาความปลอดภัยในชีวิตและทรัพย์สิน
- ๕.๔ ปัญหาวัยรุ่นทะเลาะวิวาทและมั่วสุมกับยาเสพติด

๖. ปัญหาทรัพยากรธรรมชาติและสิ่งแวดล้อม

- ๖.๑ ปัญหาแหล่งปลูกป่าธรรมชาติในพื้นที่ตำบลมีน้อยและพื้นที่สีเขียวมีน้อย
- ๖.๒ แหล่งน้ำตามธรรมชาติต้นเขิน ไม่เพียงพอในการประกอบอาชีพเกษตรกรรม
- ๖.๓ วัชพืชขึ้นปกคลุมแหล่งน้ำ ทำให้การระบายน้ำไม่สะดวก
- ๖.๔ ประชาชนขาดจิตสำนึกในการอนุรักษ์ทรัพยากรธรรมชาติและสิ่งแวดล้อม

๗. ปัญหาด้านการบริหาร และการจัดการขององค์การบริหารส่วนตำบล

- ๗.๑ ความเข้มแข็งขององค์กรภาคประชาชนอยู่ในระดับต่ำ
- ๗.๒ บุคลากรภาคปฏิบัติงานมีไม่เพียงพอ
- ๗.๓ การประชาสัมพันธ์ไม่ทั่วถึง ขาดกระบวนการเรียนรู้ทางการเมือง
- ๗.๔ บ้านพักสำหรับเป็นสวัสดิการให้กับเจ้าหน้าที่ผู้ปฏิบัติงาน
- ๗.๕ สมาชิกสภา อบต.ขาดการส่งเสริมความรู้และประสบการณ์ในการปฏิบัติงาน
- ๗.๖ ประชาชนยังไม่เข้าใจการเมืองการปกครองระบอบประชาธิปไตย

๘. ปัญหาด้านการศึกษา ศาสนาและวัฒนธรรม

- ๘.๑ นักเรียนบางส่วนยังขาดเงินทุนในการศึกษาต่อ
- ๘.๒ เยาวชน ประชาชน ไม่ค่อยสนใจเกี่ยวกับการศึกษา กิจกรรมการออกกำลังกายและนันทนาการ
- ๘.๓ ขาดการส่งเสริมเยาวชนในด้านศาสนาและคุณธรรมจริยธรรม
- ๘.๔ สถานศึกษาในพื้นที่ไม่ได้รับความนิยมนเหมือนสถานศึกษาในจังหวัด

ความต้องการของประชาชน

๑. ความต้องการด้านโครงสร้างพื้นฐาน

- ๑.๑ ก่อสร้างถนน คสล. , ปรับปรุงถนนเชื่อมระหว่างหมู่บ้าน
- ๑.๒ ก่อสร้างและปรับปรุงรางท่อระบายน้ำเสีย
- ๑.๓ ติดตั้งโคมไฟฟ้าสาธารณะเพิ่มขึ้น ขยายเขตไฟฟ้าเพื่อการเกษตร
- ๑.๔ ปรับปรุงซ่อมแซมถนนลูกรัง และปรับปรุงซ่อมแซมฝิวถนนลาดยางที่ชำรุด

๒. ความต้องการด้านเศรษฐกิจ การเพิ่มรายได้และการมีงานทำ

- ๒.๑ จัดตั้งศูนย์ข้อมูลในการผลิตทางการเกษตร
- ๒.๒ ฝึกอบรมความรู้ ด้านวิชาการ และการศึกษาดูงาน
- ๒.๓ สนับสนุนเงินทุนพร้อมอุปกรณ์
- ๒.๔ ให้ความรู้ด้านเทคโนโลยีที่ทันสมัย

๓. ความต้องการด้านสาธารณสุข และอนามัย

- ๓.๑ ฝึกอบรมให้ความรู้ทางโภชนาการอนามัยแม่และเด็ก
- ๓.๒ ให้ความรู้ด้านสุขศึกษา
- ๓.๓ ให้มีการป้องกันและแก้ไขปัญหายาเสพติด กำจัดยุงลายและรณรงค์โรคพิษสุนัขบ้า
- ๓.๔ ต้องการดูแลสุขภาพผู้สูงอายุ เด็ก สตรี และคนพิการ สงเคราะห์ผู้สูงอายุ

๔. ความต้องการด้านน้ำกิน - น้ำใช้เพื่อการเกษตร

- ๔.๑ ให้มีการขุดลอกคลองส่งน้ำ และกำจัดวัชพืช
- ๔.๒ ให้มีการขยายเขตประปาหมู่บ้านทุกหมู่บ้าน

๕. ความต้องการด้านความรู้ เพื่อการปรับปรุงคุณภาพชีวิต

- ๕.๑ ฝึกอบรมให้ความรู้ด้านอาชีพ มีศูนย์ข้อมูล ห้องสมุดชุมชน
- ๕.๒ ให้ความรู้ด้านการจัดการศึกษา การศึกษานอกระบบ
- ๕.๓ ให้ความรู้เกี่ยวกับป้องกัน และแก้ปัญหายาเสพติดต่าง ๆ
- ๕.๔ ฟื้นฟูและส่งเสริมศิลปวัฒนธรรม และภูมิปัญญาท้องถิ่น

๖. ความต้องการด้านทรัพยากรธรรมชาติ

- ๖.๑ รณรงค์ให้ความรู้เกี่ยวกับการรักษาธรรมชาติและสิ่งแวดล้อม
- ๖.๒ ฝึกอบรมจัดตั้งเยาวชนด้านการอนุรักษ์ทรัพยากรธรรมชาติและสิ่งแวดล้อม
- ๖.๓ ขุดลอกคลองที่ตื้นเขิน และกำจัดวัชพืช

๗. ความต้องการด้านการบริหาร และการจัดการขององค์การบริหารส่วนตำบล

- ๗.๑ จัดประชุมประชาคมสร้างความเข้มแข็งให้กับองค์กรภาคประชาชน กลุ่มสตรี กลุ่มอาสาอื่น ๆ
- ๗.๒ จัดหาบุคลากรให้เพียงพอในการปฏิบัติงาน

๕. ภารกิจ อำนาจหน้าที่ขององค์การบริหารส่วนตำบล

การพัฒนาท้องถิ่นขององค์การบริหารส่วนตำบลบ้านเตื่อนั้น เป็นการสร้างความเข้มแข็งของชุมชนในการร่วมคิดร่วมแก้ไขปัญหาหาร่วมสร้างร่วมจัดทำส่งเสริมความเข้มแข็งของชุมชน ในเขตพื้นที่ขององค์การบริหารส่วนตำบลบ้านเตื่อ ให้มีส่วนร่วมในการพัฒนาท้องถิ่นในทุกด้าน การพัฒนาองค์การบริหารส่วนตำบลจะสมบูรณ์ได้จำเป็นต้องอาศัยความร่วมมือของชุมชนในพื้นที่เกิดความตระหนักร่วมกันแก้ไขปัญหาและความเข้าใจในแนวทางแก้ไขปัญหากันอย่างจริงจัง องค์การบริหารส่วนตำบลบ้านเตื่อ ยังได้เน้นให้คนเป็นศูนย์กลางของการพัฒนาในทุกกลุ่มทุกวัยของประชากร นอกจากนั้นยังได้เน้นการส่งเสริม และสนับสนุนให้การศึกษาเด็กก่อนวัยเรียน และพัฒนาเยาวชนให้พร้อมที่จะเป็นบุคลากรที่มีคุณภาพโดยยึดกรอบแนวทางในการจัดระเบียบการศึกษาส่วนด้านพัฒนาอาชีพนั้นจะเน้นพัฒนาเศรษฐกิจชุมชนพึ่งตนเองในท้องถิ่นและยังจัดให้ตั้งเศรษฐกิจแบบพอเพียงโดยส่วนรวม

การวิเคราะห์ภารกิจ อำนาจหน้าที่ ขององค์การบริหารส่วนตำบล ตามพระราชบัญญัติสภาตำบล และองค์การบริหารส่วนตำบล พ.ศ. ๒๕๓๗ และตามพระราชบัญญัติกำหนดแผนและขั้นตอนการกระจายอำนาจให้องค์กรปกครองส่วนท้องถิ่น พ.ศ. ๒๕๔๒ และรวบรวมกฎหมายอื่นของ อบต. ใช้เทคนิค SWOT เข้ามาช่วย ทั้งนี้ เพื่อให้ทราบว่าองค์การบริหารส่วนตำบล มีอำนาจหน้าที่ที่จะเข้าไปดำเนินการแก้ไขปัญหา ในเขตพื้นที่ให้ตรงกับความต้องการของประชาชนได้อย่างไร โดยวิเคราะห์จุดแข็ง จุดอ่อน โอกาส ภัยคุกคาม ในการดำเนินการตามภารกิจตามหลัก SWOT องค์การบริหารส่วนตำบลบ้านเตื่อ กำหนดวิธีการดำเนินการตามภารกิจสอดคล้องกับแผนพัฒนาเศรษฐกิจและสังคมแห่งชาติ แผนพัฒนาจังหวัด แผนพัฒนาตำบล นโยบายของรัฐบาล และนโยบายของผู้บริหารท้องถิ่น ทั้งนี้สามารถวิเคราะห์ภารกิจให้ตรงกับสภาพปัญหา โดยสามารถกำหนดแบ่งภารกิจได้เป็น ๗ ด้าน ซึ่งภารกิจดังกล่าวถูกกำหนดอยู่ในพระราชบัญญัติสภาตำบลและองค์การบริหารส่วนตำบล พ.ศ. ๒๕๓๗ และตามพระราชบัญญัติกำหนดแผนและขั้นตอนการกระจายอำนาจให้องค์กรปกครองส่วนท้องถิ่น พ.ศ. ๒๕๔๒ ดังนี้

๕.๑ ด้านโครงสร้างพื้นฐาน มีภารกิจที่เกี่ยวข้องดังนี้

- (๑) จัดให้มีและบำรุงรักษาทางน้ำและทางบก (มาตรา ๖๗ (๑))
- (๒) ให้มีน้ำเพื่อการอุปโภค บริโภค และการเกษตร (มาตรา ๖๘ (๑))
- (๓) ให้มีและบำรุงการไฟฟ้าหรือแสงสว่างโดยวิธีอื่น (มาตรา ๖๘ (๒))
- (๔) ให้มีและบำรุงรักษาทางระบายน้ำ (มาตรา ๖๘ (๓))
- (๕) การสาธารณสุขโรคและการก่อสร้างอื่น ๆ (มาตรา ๑๖ (๔))
- (๖) การสาธารณสุขการ (มาตรา ๑๖ (๕))

๕.๒ ด้านส่งเสริมคุณภาพชีวิต มีภารกิจที่เกี่ยวข้อง ดังนี้

- (๑) ส่งเสริมการพัฒนาสตรี เด็ก เยาวชน ผู้สูงอายุและผู้พิการ (มาตรา ๖๗ (๖))
- (๒) ป้องกันโรคและระงับโรคติดต่อ (มาตรา ๖๗(๓))
- (๓) ให้มีและบำรุงสถานที่ประชุม การกีฬา การพักผ่อนหย่อนใจ และสวนสาธารณะ (มาตรา ๖๘ (๔))
- (๔) การสังคมสงเคราะห์ และการพัฒนาคุณภาพชีวิตเด็ก สตรี คนชรา และผู้ด้อยโอกาส (มาตรา ๑๖ (๑๐))
- (๕) การปรับปรุงแหล่งชุมชนแออัดและการจัดการเกี่ยวกับที่อยู่อาศัย (มาตรา ๑๖ (๒))
- (๖) การส่งเสริมประชาธิปไตย ความเสมอภาค และสิทธิเสรีภาพของประชาชน (มาตรา ๑๖ (๕))
- (๗) การสาธารณสุข การอนามัยครอบครัวและการรักษาพยาบาล (มาตรา ๑๖ (๑๙))

ดังนี้

๕.๓ ด้านการจัดระเบียบชุมชน สังคม และการรักษาความสงบเรียบร้อย มีภารกิจที่เกี่ยวข้อง

- (๑) การป้องกันและบรรเทาสาธารณภัย (มาตรา ๖๗ (๔))
- (๒) การคุ้มครองดูแลและรักษาทรัพย์สินอันเป็นสาธารณสมบัติของแผ่นดิน(มาตรา ๖๘(๖))
- (๒) การผังเมือง (มาตรา ๖๘ (๑๓))
- (๓) จัดให้มีที่จอดรถ (มาตรา ๑๖ (๓))
- (๔) การรักษาความสะอาดความเป็นระเบียบเรียบร้อยของบ้านเมือง (มาตรา ๑๖ (๑๗))
- (๕) การควบคุมอาคาร (มาตรา ๑๖ (๒๘))

๕.๔ ด้านการวางแผน การส่งเสริมการลงทุน พาณิชยกรรมและการท่องเที่ยว มีภารกิจที่เกี่ยวข้อง ดังนี้

- (๑) ส่งเสริมให้มีอุตสาหกรรมในครอบครัว (มาตรา ๖๘ (๖))
- (๒) ให้มีและส่งเสริมกลุ่มเกษตรกร และกิจการสหกรณ์ (มาตรา ๖๘ (๕))
- (๓) บำรุงและส่งเสริมการประกอบอาชีพของราษฎร (มาตรา ๖๘ (๗))
- (๔) ให้มีตลาด (มาตรา ๖๘ (๑๐))
- (๕) การท่องเที่ยว (มาตรา ๖๘ (๑๒))
- (๖) กิจการเกี่ยวกับการพาณิชย์ (มาตรา ๖๘ (๑๑))
- (๗) การส่งเสริม การฝึกและประกอบอาชีพ (มาตรา ๑๖ (๗))
- (๘) การพาณิชยกรรมและการส่งเสริมการลงทุน (มาตรา ๑๖ (๗))

๕.๕ ด้านการบริหารการจัดการและการอนุรักษ์ทรัพยากรธรรมชาติและสิ่งแวดล้อม มีภารกิจที่เกี่ยวข้อง ดังนี้

- (๑) คุ้มครอง ดูแล และบำรุงรักษาทรัพยากรธรรมชาติและสิ่งแวดล้อม (มาตรา ๖๗(๗))
- (๒) รักษาความสะอาดของถนน ทางน้ำ ทางเดิน และที่สาธารณะ รวมทั้งกำจัดขยะมูลฝอยและสิ่งปฏิกูล (มาตรา ๖๗ (๒))
- (๓) การจัดการสิ่งแวดล้อมและมลพิษต่าง ๆ (มาตรา ๑๗ (๑๒))

๕.๖ ด้านการศาสนา ศิลปวัฒนธรรม จารีตประเพณี และภูมิปัญญาท้องถิ่น มีภารกิจที่เกี่ยวข้อง ดังนี้

- (๑) บำรุงรักษาศิลปะ จารีตประเพณี ภูมิปัญญาท้องถิ่น และวัฒนธรรมอันดีของท้องถิ่น (มาตรา ๖๗ (๘))
- (๒) ส่งเสริมการศึกษา ศาสนา และวัฒนธรรม (มาตรา ๖๗ (๕))
- (๓) การจัดการศึกษา (มาตรา ๑๖ (๙))
- (๔) การส่งเสริมการกีฬาจารีตประเพณีและวัฒนธรรมอันดีงามของท้องถิ่น (มาตรา ๑๗(๑๘))

๕.๗ ด้านการบริหารการจัดการและการสนับสนุนการปฏิบัติภารกิจของส่วนราชการ และองค์กรปกครองส่วนท้องถิ่น มีภารกิจที่เกี่ยวข้อง ดังนี้

- (๑) สนับสนุนสภาพตำบลและองค์กรปกครองส่วนท้องถิ่นในการพัฒนาท้องถิ่น (มาตรา ๔๕ (๓))
- (๒) ปฏิบัติหน้าที่อื่นตามที่ทางราชการมอบหมายโดยจัดสรรงบประมาณหรือบุคลากรให้ตามความจำเป็นและสมควร (มาตรา ๖๗ (๙))
- (๓) ส่งเสริมการมีส่วนร่วมของราษฎร ในการมีมาตรการป้องกัน (มาตรา ๑๖ (๑๖))
- (๔) การประสานและให้ความร่วมมือในการปฏิบัติหน้าที่ขององค์กรปกครองส่วนท้องถิ่นอื่น (มาตรา ๑๗ (๓))
- (๕) การสร้างและบำรุงรักษาทางบกและทางน้ำที่เชื่อมต่อระหว่างองค์กรปกครองส่วนท้องถิ่นอื่น (มาตรา ๑๗ (๑๖))

ภารกิจทั้ง ๗ ด้าน ตามที่กฎหมายกำหนดให้อำนาจองค์การบริหารส่วนตำบลสามารถจะแก้ไขปัญหาขององค์การบริหารส่วนตำบลบ้านเต๋อได้เป็นอย่างดีมีประสิทธิภาพและมีประสิทธิผลโดยคำนึงถึงความต้องการของประชาชนในเขตพื้นที่ประกอบด้วยการดำเนินการขององค์การบริหารส่วนตำบลและจะต้องสอดคล้องกับแผนพัฒนาเศรษฐกิจและสังคมแห่งชาติ แผนพัฒนาจังหวัด แผนพัฒนาอำเภอ แผนพัฒนาตำบล นโยบายของรัฐบาล และนโยบายของผู้บริหารองค์การบริหารส่วนตำบลเป็นสำคัญ

๑. ความสัมพันธ์ระหว่างแผนพัฒนาระดับมหภาค

๑.๑ แผนยุทธศาสตร์ชาติ

ในการที่จะบรรลุวิสัยทัศน์และทำให้ประเทศไทยพัฒนาสู่อนาคตที่พึงประสงค์ได้นั้น จำเป็นต้องมีการวางแผนและกำหนดยุทธศาสตร์การพัฒนาในระยะยาว และกำหนดแนวทางในการพัฒนาของทุกภาคส่วนให้ขับเคลื่อนไปในทิศทางเดียวกัน ดังนั้น จึงมีความจำเป็นจะต้องกำหนดยุทธศาสตร์ในระยะยาว เพื่อถ่ายทอดแนวทางในการพัฒนาสู่การปฏิบัติในแต่ละช่วงเวลาอย่างต่อเนื่องและมีการบูรณาการ และสร้างความเข้มแข็งเข้าใจถึงอนาคตของประเทศไทยร่วมกัน และเกิดการรวมพลังของทุกภาคส่วนในสังคมทั้งประชาชน เอกชน ประชาสังคมในการขับเคลื่อนการพัฒนาเพื่อการสร้างและรักษาไว้ซึ่งผลประโยชน์ของชาติและบรรลุวิสัยทัศน์ ประเทศไทยมีความมั่นคง มั่งคั่ง ยั่งยืน เพื่อให้ประเทศมีขีดความสามารถในการแข่งขัน มีรายได้สูงอยู่ในกลุ่มประเทศพัฒนาแล้ว คนไทยมีความสุข อยู่ดี กินดี สังคมมีความมั่นคงเสมอภาคและเป็นธรรม ซึ่งยุทธศาสตร์ชาติที่จะใช้เป็นกรอบแนวทางในการพัฒนาระยะยาวต่อจากนี้ไป จะประกอบด้วย ๖ ยุทธศาสตร์ ได้แก่ (๑) ยุทธศาสตร์ด้านความมั่นคง (๒) ยุทธศาสตร์ด้านการสร้างความสามารถในการแข่งขัน (๓) ยุทธศาสตร์การพัฒนาและเสริมสร้างศักยภาพคน (๔) ยุทธศาสตร์ด้านการสร้างโอกาสความเสมอภาคและเท่าเทียมกันทางสังคม (๕) ยุทธศาสตร์ด้านการสร้างการเติบโตบนคุณภาพชีวิตที่เป็นมิตรกับสิ่งแวดล้อม และ (๖) ยุทธศาสตร์ด้านการปรับสมดุลและพัฒนาระบบการบริหารจัดการภาครัฐ โดยมีสาระสำคัญของแต่ละยุทธศาสตร์ สรุปได้ดังนี้

๑.ยุทธศาสตร์ด้านความมั่นคง มีเป้าหมายทั้งในการสร้างเสถียรภาพภายในประเทศและช่วยลดและป้องกันภัยคุกคามจากภายนอก รวมทั้งสร้างความเชื่อมั่นในกลุ่มประเทศอาเซียนและประชาคมโลกที่มีต่อประเทศไทย กรอบแนวทางที่ต้องให้ความสำคัญ อาทิ

(๑) การเสริมสร้างความมั่นคงของสถาบันหลักและการปกครองระบอบประชาธิปไตยอันมีพระมหากษัตริย์ทรงเป็นประมุข

(๒) การปฏิรูปกลไกการบริหารประเทศและพัฒนาความมั่นคงทางการเมือง ขจัดคอร์รัปชัน สร้างความเชื่อมั่นในกระบวนการยุติธรรม

(๓) การรักษาความมั่นคงภายในและความสงบเรียบร้อยภายใน ตลอดจนการบริหารจัดการความมั่นคงชายแดนและชายฝั่งทะเล

(๔) การพัฒนาระบบ กลไก มาตรการและความร่วมมือระหว่างประเทศทุกระดับ และรักษาคุณภาพความสัมพันธ์กับประเทศมหาอำนาจ เพื่อป้องกันและแก้ไขปัญหาคความมั่นคงรูปแบบใหม่

(๕) การพัฒนาเสริมสร้างศักยภาพการป้องกันประเทศ การรักษาความสงบเรียบร้อยภายในประเทศสร้างความร่วมมือกับประเทศเพื่อนบ้านและมิตรประเทศ

(๖) การพัฒนาระบบการเตรียมพร้อมแห่งชาติและระบบบริหารจัดการภัยพิบัติ รักษาความมั่นคงของฐานทรัพยากรธรรมชาติ สิ่งแวดล้อม

(๗) การปรับกระบวนการทำงานของกลไกที่เกี่ยวข้องจากแนวตั้งสู่แนวนอนมากขึ้น

๒.ยุทธศาสตร์ด้านการสร้างความสามารถในการแข่งขัน เพื่อให้ประเทศไทยสามารถพัฒนาไปสู่การเป็นประเทศพัฒนาแล้ว ซึ่งจำเป็นต้องยกระดับผลิตภาพการผลิตและการใช้นวัตกรรมในการเพิ่มความสามารถในการแข่งขันและการพัฒนาอย่างยั่งยืนทั้งในสาขาอุตสาหกรรม เกษตรและบริการ การสร้างความมั่นคงและปลอดภัยด้านอาหาร การเพิ่มขีดความสามารถทางการค้าและการเป็นผู้ประกอบการ รวมทั้งการพัฒนาฐานเศรษฐกิจแห่งอนาคต ทั้งนี้ภายใต้กรอบการปฏิรูปและพัฒนาปัจจัยเชิงยุทธศาสตร์ทุกด้าน อันได้แก่โครงสร้างพื้นฐานและระบบโลจิสติกส์ วิทยาศาสตร์ เทคโนโลยีและนวัตกรรม การพัฒนาทุนมนุษย์ และการบริหารจัดการทั้งในภาครัฐและภาคธุรกิจเอกชน ครอบคลุมแนวทางที่ต้องให้ความสำคัญ อาทิ

(๑) การพัฒนาสมรรถนะทางเศรษฐกิจ ได้แก่การรักษาเสถียรภาพเศรษฐกิจและสร้างความเชื่อมั่น การส่งเสริมการค้าและการลงทุนที่อยู่บนการแข่งขันที่เป็นธรรมและรับผิดชอบต่อสังคม ตลอดจนการพัฒนาประเทศสู่ความเป็นชาติการค้าเพื่อให้ได้ประโยชน์จากห่วงโซ่มูลค่าในภูมิภาค และเป็นการยกระดับไปสู่ส่วนบนของห่วงโซ่มูลค่ามากขึ้น

(๒) การพัฒนาภาคการผลิตและบริการ บนฐานของการพัฒนานวัตกรรมและมีความเป็นมิตรต่อสิ่งแวดล้อม โดยมีการใช้ดิจิทัลและการค้าที่เข้มข้นเพื่อสร้างมูลค่าเพิ่มและขยายกิจกรรมการผลิตและบริการ โดยมีมุ่งสู่ความเป็นเลิศในระดับโลกและในระดับภูมิภาคในอุตสาหกรรมหลายสาขา และในภาคบริการที่หลากหลายตามรูปแบบการดำเนินชีวิตและการดำเนินธุรกิจที่เปลี่ยนไป รวมทั้งเป็นแหล่งอาหารคุณภาพ สะอาดและปลอดภัยของโลก

- ภาคเกษตร โดยเสริมสร้างฐานการผลิตให้เข้มแข็งและยั่งยืน เพิ่มขีดความสามารถในการแข่งขันของภาคเกษตรส่งเสริมเกษตรกรรายย่อยให้ปรับไปสู่การทำเกษตรยั่งยืนที่เป็นมิตรกับสิ่งแวดล้อมและรวมกลุ่มเกษตรกรในการพัฒนาอาชีพที่เข้มแข็ง และการพัฒนาสินค้าเกษตรที่มีศักยภาพและอาหารคุณภาพ สะอาด และปลอดภัย

- ภาคอุตสาหกรรม โดยพัฒนาอุตสาหกรรมศักยภาพ ยกกระตือรือร้นการพัฒนาอุตสาหกรรมปัจจุบันที่มีศักยภาพสูง และพัฒนาอุตสาหกรรมอนาคตที่มีศักยภาพ โดยการใช้นวัตกรรมและการค้าเพิ่มมูลค่าและยกระดับห่วงโซ่มูลค่าในระดับสูงขึ้น

- ภาคบริการ โดยขยายฐานการบริการให้มีความหลากหลาย มีความเป็นเลิศและเป็นมิตรต่อสิ่งแวดล้อม โดยการยกระดับบริการที่เป็นฐานรายได้เดิม เช่น การท่องเที่ยว และพัฒนาให้ประเทศไทยเป็นศูนย์กลางการให้บริการสุขภาพ ธุรกิจบริการด้านการเงินและธุรกิจบริการที่มีศักยภาพอื่นๆ เป็นต้น

(๓) การพัฒนาผู้ประกอบการและเศรษฐกิจชุมชน พัฒนาทักษะผู้ประกอบการ ยกกระตือรือร้นผลิตภาพแรงงาน และพัฒนาวิสาหกิจขนาดกลางและขนาดย่อม (SMEs) สู่สากล และพัฒนาวิสาหกิจชุมชนและสถาบันเกษตรกร

(๔) การพัฒนาพื้นที่เศรษฐกิจพิเศษและเมืองพัฒนาเขตเศรษฐกิจพิเศษชายแดน และพัฒนาระบบเมืองศูนย์กลางความเจริญ จัดระบบผังเมืองที่มีประสิทธิภาพและมีส่วนร่วม มีการจัดการสิ่งแวดล้อมเมือง และโครงสร้างพื้นฐานทางสังคมและเศรษฐกิจที่สอดคล้องกับศักยภาพ

(๕) การลงทุนพัฒนาโครงสร้างพื้นฐาน ในด้านการขนส่ง ด้านพลังงาน ระบบเทคโนโลยีสารสนเทศและการสื่อสารและการวิจัยและพัฒนา

(๖) การเชื่อมโยงกับภูมิภาคและเศรษฐกิจโลกสร้างความเป็นหุ้นส่วนการพัฒนา กับนานาชาติ ส่งเสริมความร่วมมือกับนานาชาติในการสร้างความมั่นคงด้านต่างๆ เพิ่มบทบาทของไทยในองค์กรระหว่างประเทศ รวมถึงสร้างองค์ความรู้ด้านการต่างประเทศ

๓.ยุทธศาสตร์การพัฒนาและเสริมสร้างศักยภาพคน เพื่อพัฒนาคนและสังคมไทยให้เป็นรากฐานที่แข็งแกร่งของประเทศมีความพร้อมทางกาย ใจ สติปัญญา มีความเป็นสากล มีทักษะการคิดวิเคราะห์อย่างมีเหตุผล มีระเบียบวินัย เคารพกฎหมาย มีคุณธรรมจริยธรรม รู้คุณค่าความเป็นไทย มีครอบครัวที่มั่นคง กรอบแนวทางที่ต้องให้ความสำคัญ อาทิ

- (๑) การพัฒนาศักยภาพคนตลอดช่วงชีวิตให้สนับสนุนการเจริญเติบโตของประเทศ
- (๒) การยกระดับคุณภาพการศึกษาและการเรียนรู้ให้มีคุณภาพ เท่าเทียม และทั่วถึง
- (๓) การปลูกฝังระเบียบวินัย คุณธรรม จริยธรรมค่านิยมที่พึงประสงค์
- (๔) การสร้างเสริมให้คนมีสุขภาพที่ดี
- (๕) การสร้างความอยู่ดีมีสุขของครอบครัวไทยเสริมสร้างบทบาทของสถาบันครอบครัวในการบ่มเพาะจิตใจให้เข้มแข็ง

๔.ยุทธศาสตร์ด้านการสร้างโอกาสความเสมอภาคและเท่าเทียมกันทางสังคม เพื่อเร่งกระจายโอกาสการพัฒนาและสร้างความมั่นคงให้ทั่วถึง ลดความเหลื่อมล้ำไปสู่สังคมที่เสมอภาคและเป็นธรรม กรอบแนวทางที่ต้องให้ความสำคัญ อาทิ

- (๑) การสร้างความมั่นคงและการลดความเหลื่อมล้ำทางด้านเศรษฐกิจและสังคม
- (๒) การพัฒนาระบบบริการและระบบบริหารจัดการสุขภาพ
- (๓) การสร้างสภาพแวดล้อมและนวัตกรรมที่เอื้อต่อการดำรงชีวิตในสังคมสูงวัย
- (๔) การสร้างความเข้มแข็งของสถาบันทางสังคมทุนทางวัฒนธรรมและความเข้มแข็งของชุมชน
- (๕) การพัฒนาการสื่อสารมวลชนให้เป็นกลไกในการสนับสนุนการพัฒนา

๕.ยุทธศาสตร์ด้านการสร้างการเติบโตบนคุณภาพชีวิตที่เป็นมิตรต่อสิ่งแวดล้อม เพื่อเร่งอนุรักษ์ฟื้นฟูและสร้างความมั่นคงของฐานทรัพยากรธรรมชาติ และมีความมั่นคงด้านน้ำ รวมทั้งมีความสามารถในการป้องกันผลกระทบและปรับตัวต่อการเปลี่ยนแปลงสภาพภูมิอากาศและภัยพิบัติธรรมชาติ และพัฒนามุ่งสู่การเป็นสังคมสีเขียว กรอบแนวทางที่ต้องให้ความสำคัญ อาทิ

- (๑) การจัดระบบอนุรักษ์ ฟื้นฟูและป้องกันการทำลายทรัพยากรธรรมชาติ
- (๒) การวางระบบบริหารจัดการน้ำให้มีประสิทธิภาพทั้ง ๒๕ กลุ่มน้ำ เน้นการปรับระบบการบริหารจัดการอุทกภัยอย่างบูรณาการ
- (๓) การพัฒนาและใช้พลังงานที่เป็นมิตรกับสิ่งแวดล้อม
- (๔) การพัฒนาเมืองอุตสาหกรรมเชิงนิเวศและเมืองที่เป็นมิตรกับสิ่งแวดล้อม
- (๕) การร่วมลดปัญหาโลกร้อนและปรับตัวให้พร้อมกับการเปลี่ยนแปลงสภาพภูมิอากาศ
- (๖) การใช้เครื่องมือทางเศรษฐศาสตร์และนโยบายการคลังเพื่อสิ่งแวดล้อม

๖. ยุทธศาสตร์ด้านการปรับสมดุลและพัฒนาระบบ

การบริหารจัดการภาครัฐ เพื่อให้หน่วยงานภาครัฐมีขนาดที่เหมาะสมกับบทบาทภารกิจ มีสมรรถนะสูง มีประสิทธิภาพและประสิทธิผลกระจายบทบาทภารกิจไปสู่ท้องถิ่นอย่างเหมาะสม มีธรรมาภิบาลกรอบแนวทางที่ต้องให้ความสำคัญ อาทิ

- (๑) การปรับปรุงโครงสร้าง บทบาท ภารกิจของหน่วยงานภาครัฐ ให้มีขนาดที่เหมาะสม
- (๒) การวางระบบบริหารราชการแบบบูรณาการ

- (๓) การพัฒนาระบบบริหารจัดการกำลังคนและพัฒนาบุคลากรภาครัฐ
- (๔) การต่อต้านการทุจริตและประพฤติมิชอบ
- (๕) การปรับปรุงกฎหมายและระเบียบต่างๆให้ทันสมัย เป็นธรรมและเป็นสากล
- (๖) การพัฒนาระบบการให้บริการประชาชนของหน่วยงานภาครัฐ
- (๗) การปรับปรุงการบริหารจัดการรายได้และรายจ่ายของภาครัฐ

กลไกการขับเคลื่อนกระบวนการพัฒนา

ยุทธศาสตร์ชาติจะเป็นแผนแม่บทหลักในการพัฒนาประเทศเพื่อให้ส่วนราชการและหน่วยงานต่างๆ ใช้เป็นแนวทางในการจัดทำแผนยุทธศาสตร์การพัฒนาประเทศในด้านต่างๆ อาทิ แผนพัฒนาเศรษฐกิจและสังคมแห่งชาติ แผนเฉพาะด้านต่างๆ เช่น ด้านความมั่นคง เศรษฐกิจ การศึกษา ศิลปวัฒนธรรม ฯลฯ แผนปฏิบัติการในระดับกระทรวงและในระดับพื้นที่ ให้มีความสอดคล้องกันตามห้วงเวลานอกจากนี้ยุทธศาสตร์ชาติจะใช้เป็นกรอบในการจัดสรรงบประมาณและทรัพยากรอื่นๆ ของประเทศ เพื่อขับเคลื่อนการพัฒนาอย่างมีเอกภาพให้บรรลุเป้าหมาย โดยจะต้องอาศัยการประสานความร่วมมือจากหลายภาคส่วน ภายใต้ระบบประชาธิปไตย คือ ความร่วมมือของภาครัฐ ภาคเอกชน ภาคประชาชนและประชาสังคม ทั้งนี้ รัฐธรรมนูญแห่งราชอาณาจักรไทยจะได้มีการกำหนดเกี่ยวกับบทบาทของยุทธศาสตร์ชาติและแนวทางในการนำยุทธศาสตร์ชาติไปสู่การปฏิบัติ เพื่อที่ส่วนราชการและหน่วยงานต่างๆ จะสามารถขับเคลื่อนการพัฒนาได้อย่างต่อเนื่องและบูรณาการ

ปัจจัยความสำเร็จของยุทธศาสตร์ชาติ

๑ สารของยุทธศาสตร์ชาติ กำหนดวิสัยทัศน์ระยะยาวที่ชัดเจน มีการกำหนดเป้าหมายและภาพในอนาคตของประเทศที่ชัดเจนและเป็นที่ยอมรับ และยอมรับเป็นเจ้าของร่วมกันสามารถถ่ายทอดเป้าหมายของยุทธศาสตร์ชาติ สู่เป้าหมายเฉพาะด้านต่างๆ ตามระยะเวลาเป็นช่วงๆ ของหน่วยงานปฏิบัติได้ และมีการกำหนดตัวชี้วัดที่สามารถวัดผลสัมฤทธิ์ได้

๒ ระบบและกฎหมาย มีกฎหมายรองรับ มีกลไกเชื่อมโยงกับแผนพัฒนาเศรษฐกิจและสังคมแห่งชาติ และแผนในระดับต่างๆ เพื่อให้ส่วนราชการนำยุทธศาสตร์ชาติไปปฏิบัติ รวมทั้งกรอบกฎหมายด้านการจัดสรรงบประมาณ ให้สามารถระดมทรัพยากรเพื่อผลักดันขับเคลื่อนการดำเนินการตามยุทธศาสตร์ชาติอย่างมีบูรณาการ และกรอบกฎหมายที่จะกำหนดให้การดำเนินการตามยุทธศาสตร์ชาติมีความต่อเนื่อง รวมทั้งมีระบบการติดตามและประเมินผลอย่างเป็นระบบในทุกระดับ

๓ กลไกสู่การปฏิบัติ มีกลไกที่สอดรับ/สอดคล้องตั้งแต่ระดับการจัดทำยุทธศาสตร์ การนำไปสู่การปฏิบัติ และการติดตามประเมินผล รวมทั้งมีกลไกในการกำกับดูแล บริหารจัดการและการขับเคลื่อนยุทธศาสตร์ชาติสู่การปฏิบัติอย่างมีประสิทธิภาพและหน่วยงานปฏิบัติจะต้องมีความเข้าใจ สามารถกำหนดแผนงานโครงการให้สอดคล้องกับเป้าหมายที่กำหนดไว้ในยุทธศาสตร์ชาติ

๑.๒ แผนพัฒนาเศรษฐกิจและสังคมแห่งชาติ ฉบับที่ ๑๒ (พ.ศ.๒๕๖๐-๒๕๖๔)

เนื่องด้วยในการจัดทำแผนพัฒนาท้องถิ่นสี่ปีขององค์การปกครองส่วนท้องถิ่นนั้น จะต้องสอดคล้องกับแผนยุทธศาสตร์พัฒนาขององค์กรปกครองส่วนท้องถิ่น โดยแผนยุทธศาสตร์การพัฒนาจะต้องสอดคล้องกับแผนพัฒนาเศรษฐกิจและสังคมแห่งชาติ โดยแผนพัฒนาเศรษฐกิจและสังคมแห่งชาติ เพื่อนำทิศทางการพัฒนาประเทศให้สอดคล้องกับแผนพัฒนาเศรษฐกิจและสังคมแห่งชาติซึ่งทิศทางของแผนพัฒนาเศรษฐกิจและสังคมแห่งชาติ ฉบับที่ ๑๒ มีรายละเอียดดังนี้

๑. กรอบวิสัยทัศน์และเป้าหมาย

ในช่วงของแผนพัฒนาเศรษฐกิจและสังคมแห่งชาติฉบับที่ ๑๒ (พ.ศ. ๒๕๖๐ – ๒๕๖๔) ประเทศไทยจะยังคงประสบภาวะแวดล้อมและบริบทของการเปลี่ยนแปลงต่างๆ ที่อาจก่อให้เกิดความเสี่ยงทั้งจากภายในและภายนอกประเทศ อาทิ กระแสการเปิดเศรษฐกิจเสรี ความท้าทายของเทคโนโลยีใหม่ๆ การเข้าสู่สังคมผู้สูงอายุ การเกิดภัยธรรมชาติที่รุนแรง ประกอบกับสภาวะการณืด้านต่างๆ ทั้งเศรษฐกิจ สังคม ทรัพยากรธรรมชาติและสิ่งแวดล้อมของประเทศในปัจจุบันที่ยังคงประสบปัญหาในหลายด้าน เช่น ปัญหาผลิตภาพการผลิตความสามารถในการแข่งขัน คุณภาพการศึกษา ความเหลื่อมล้ำทางสังคม เป็นต้น ทำให้การพัฒนาในช่วงแผนพัฒนาฯ ฉบับที่ ๑๒ จึงจำเป็นต้องยึดกรอบแนวคิดและหลักการในการวางแผนที่สำคัญ ดังนี้

- (๑) การน้อมนำและประยุกต์ใช้หลักปรัชญาของเศรษฐกิจพอเพียง
- (๒) คนเป็นศูนย์กลางของการพัฒนาอย่างมีส่วนร่วม
- (๓) การสนับสนุนและส่งเสริมแนวคิดการปฏิรูปประเทศ และ
- (๔) การพัฒนาสู่ความมั่นคง มั่งคั่ง ยั่งยืน สังคมอยู่ร่วมกันอย่างมีความสุข

๑.๓ แผนพัฒนาภาค/แผนพัฒนากลุ่มจังหวัด/แผนพัฒนาจังหวัด

แผนภาคตะวันออกเฉียงเหนือ

ยุทธศาสตร์การพัฒนา

(๑) เพิ่มศักยภาพการแข่งขันด้านเศรษฐกิจ โดยการยกมาตรฐานและประสิทธิภาพการผลิตการเกษตร การพัฒนาศักยภาพการประกอบการด้านอุตสาหกรรม อุตสาหกรรมบริการและการท่องเที่ยว การตั้ง องค์การร่วมภาครัฐและเอกชนระดับพื้นที่เพื่อส่งเสริมอำนวยความสะดวกด้านการค้าการลงทุน และส่งเสริมความร่วมมือทางเศรษฐกิจกับประเทศเพื่อนบ้าน

(๒) สร้างคนให้มีคุณภาพ เพื่อพัฒนาคนให้มีสุขภาพดีทั้งร่างกาย จิตใจและสติปัญญา ครอบรู้ เท้าทัน การเปลี่ยนแปลง สามารถดำรงชีพได้อย่างมีคุณภาพ

(๓) สร้างสังคมและเศรษฐกิจฐานรากให้เข้มแข็ง เพื่อสร้างความมั่นคงด้านอาหาร แก้ไขปัญหาความยากจน หนี้สิน และการออมของครัวเรือน มีสัมมาอาชีพที่มั่นคง สามารถพึ่งพาตนเองและดูแลครอบครัว ได้อย่างอบอุ่น

(๔) พื้นฟูทรัพยากรธรรมชาติและสิ่งแวดล้อมให้สมบูรณ์ โดยเร่งอนุรักษ์และฟื้นฟูพื้นที่ป่าไม้ให้ได้ ๑๕.๙ ล้านไร่ หรือร้อยละ ๒๕ ของพื้นที่ภาค ป้องกันการรุกพื้นที่ชุ่มน้ำ พัฒนาแหล่งน้ำและระบบชลประทาน พื้นฟูดิน ยับยั้งการแพร่กระจายดินเค็ม และเพิ่มประสิทธิภาพการจัดการโดยส่งเสริมทำเกษตรอินทรีย์

ทิศทางการพัฒนากลุ่มจังหวัดและจังหวัด

(๑) กลุ่มภาคตะวันออกเฉียงเหนือตอนบน ๑ ประกอบด้วยอุดรธานี หนองคาย หนองบัวลำภู และเลย) เน้นการฟื้นฟูระบบนิเวศน์เพื่อรักษาสมดุลธรรมชาติ การปรับโครงสร้างการผลิตด้านการเกษตร การส่งเสริมการค้า การลงทุนและการท่องเที่ยวเชื่อมโยงกับประเทศเพื่อนบ้าน

(๒) กลุ่มภาคตะวันออกเฉียงเหนือตอนบน ๒ ประกอบด้วย สกลนคร นครพนม และมุกดาหาร เน้นให้ความสำคัญกับความร่วมมือทางเศรษฐกิจกับประเทศเพื่อนบ้าน เพิ่มประสิทธิภาพการผลิตสินค้าการเกษตร ส่งเสริมพื้นที่ชลประทาน การทำปศุสัตว์โดยเฉพาะโคเนื้อ

(๓) กลุ่มภาคตะวันออกเฉียงเหนือตอนกลาง ประกอบด้วย ขอนแก่น กาฬสินธุ์ มหาสารคาม และร้อยเอ็ด เน้นการพัฒนาโครงสร้างพื้นฐานของเมืองรองรับการเป็นศูนย์กลางการค้าบริการ และการลงทุนของภาค การใช้ประโยชน์พื้นที่ชลประทานให้เกิดประโยชน์สูงสุด การทำการเกษตรก้าวหน้า การเตรียมการรองรับอุตสาหกรรมพลังงานทดแทน (Ethanol) ควบคู่กับการเพิ่มประสิทธิภาพการผลิต

(๔) กลุ่มภาคตะวันออกเฉียงเหนือตอนล่าง ๑ ประกอบด้วย นครราชสีมา ชัยภูมิ บุรีรัมย์ สุรินทร์ มุ่งเน้นการพัฒนาาระบบชลประทานให้เต็มศักยภาพ การเตรียมการรองรับอุตสาหกรรมพลังงานทดแทน (Ethanol) พัฒนาการท่องเที่ยวทั้งการท่องเที่ยวเชิงนิเวศน์และอารยธรรมขอมด้วยการสร้างคุณค่าเพิ่ม และพัฒนาเส้นทาง

(๕) กลุ่มภาคตะวันออกเฉียงเหนือตอนล่าง ๒ ประกอบด้วย อุบลราชธานี ศรีสะเกษ ยโสธร และอำนาจเจริญ มุ่งเน้นการพัฒนาแหล่งน้ำ และระบบบริหารจัดการเพื่อแก้ไขปัญหาหน้าท่วมและขาดแคลนน้ำ การสร้างงานและรายได้จากการท่องเที่ยวให้มากขึ้น

ยุทธศาสตร์การพัฒนาจังหวัดหนองคาย

จากการวิเคราะห์/ประเมินศักยภาพสภาวะแวดล้อมภายในและสภาวะแวดล้อมภายนอก ของจังหวัดหนองคาย ข้อมูลตัวชี้วัดที่สำนักงานคณะกรรมการพัฒนาเศรษฐกิจและสังคมแห่งชาติกำหนด ข้อมูลระดับการพัฒนาจังหวัดของกระทรวงมหาดไทยและข้อมูลอื่น ๆ ที่เกี่ยวข้อง จังหวัดหนองคายได้กำหนดกรอบทิศทางพัฒนาจังหวัดตามแผนพัฒนาจังหวัด พ.ศ. ๒๕๖๑-๒๕๖๔ ดังนี้

วิสัยทัศน์

“เกษตรอุตสาหกรรมวัฒนธรรมรุ่งเรือง เมืองท่องเที่ยวลุ่มน้ำโขง”

พันธกิจ

๑. สร้างมูลค่าเพิ่มให้กับผลผลิตทางการเกษตรโดยให้ความเชื่อมโยงกับระบบอุตสาหกรรม และการค้า
๒. ส่งเสริม สนับสนุนการนำนวัตกรรม เทคโนโลยีการผลิตมาใช้ในภาคเกษตร อุตสาหกรรม และท่องเที่ยว
๓. พัฒนาแหล่งท่องเที่ยวให้ได้มาตรฐานและเชื่อมโยงกับการเกษตรและวัฒนธรรมลุ่มน้ำโขง

เป้าประสงค์รวม

เพิ่มรายได้จากภาคเกษตร อุตสาหกรรม การท่องเที่ยว และการค้า

ตัวชี้วัดและค่าเป้าหมายรวม

๑. มูลค่าผลิตภัณฑ์มวลรวม (GDP) ภาคเกษตรเพิ่มขึ้นร้อยละ ๘
๒. รายได้จากการท่องเที่ยว เพิ่มขึ้นร้อยละ ๕
๓. มูลค่าผลิตภัณฑ์มวลรวมภาคอุตสาหกรรม เพิ่มขึ้นร้อยละ ๕

ค่านิยม

หนองคายเมืองสะอาด สะอาด ปลอดภัย มั่นใจ น่าอยู่

ประเด็นยุทธศาสตร์

๑.๑ ยุทธศาสตร์

- ยุทธศาสตร์ที่ ๑ ยกระดับมาตรฐานการผลิตการค้าการลงทุนการท่องเที่ยวและบริการมุ่งสู่ประชาคมอาเซียน
- ยุทธศาสตร์ที่ ๒ พัฒนาคน ชุมชน สังคม และสิ่งแวดล้อมให้เป็นเมืองน่าอยู่
- ยุทธศาสตร์ที่ ๓ ส่งเสริมการเกษตรยั่งยืน
- ยุทธศาสตร์ที่ ๔ เสริมสร้างความมั่นคงเพื่อสังคมสงบสุข
- ยุทธศาสตร์ที่ ๕ พัฒนาระบบการให้บริการประชาชนสู่มาตรฐานสากล

๑.๒ จุดยืนทางยุทธศาสตร์ (Positioning)

- (๑) ส่งเสริมเกษตรยั่งยืน
- (๒) ส่งเสริมการท่องเที่ยว
- (๓) ส่งเสริมการค้าชายแดน การลงทุน ทั้งในประเทศและระหว่างประเทศ

กลยุทธ์ตามประเด็นยุทธศาสตร์

ยุทธศาสตร์ที่ ๑ ยกระดับมาตรฐาน การผลิต การค้า การลงทุน การท่องเที่ยวและการบริการมุ่งสู่ประชาคมอาเซียน

- กลยุทธ์ที่ ๑ พัฒนาโครงสร้างพื้นฐานและสิ่งอำนวยความสะดวกเพื่อรองรับเมืองน่าอยู่และประตูสู่อาเซียน
- กลยุทธ์ที่ ๒ เพิ่มขีดความสามารถด้านการแข่งขันด้านการผลิต และการบริการ
- กลยุทธ์ที่ ๓ ส่งเสริมการท่องเที่ยวเชิงอนุรักษ์ ประเพณี และวัฒนธรรมตามฤดูกาล
- กลยุทธ์ที่ ๔ พัฒนาความรู้/ทักษะด้านภาษาและฝีมือแรงงานเพื่อรองรับการเข้าสู่ประชาคมอาเซียน
- กลยุทธ์ที่ ๕ พัฒนาบุคลากรภาครัฐและนักลงทุนเกี่ยวกับข้อกำหนดและกฎหมายในการเข้าร่วมประชาคม
- กลยุทธ์ที่ ๖ ส่งเสริมการท่องเที่ยวเชื่อมโยงกับประเทศเพื่อนบ้าน

ยุทธศาสตร์ที่ ๒ พัฒนาคมน ชุมชน สังคมและสิ่งแวดล้อมให้เป็นเมืองน่าอยู่

- กลยุทธ์ที่ ๑ สร้างเครือข่ายการควบคุมและป้องกันโรคแบบบูรณาการ
- กลยุทธ์ที่ ๒ ส่งเสริมการอนุรักษ์ฟื้นฟูทรัพยากรธรรมชาติและสิ่งแวดล้อมแบบมีส่วนร่วม
- กลยุทธ์ที่ ๓ ยกระดับสถาบันการศึกษาให้เข้าสู่ระดับสากล
- กลยุทธ์ที่ ๔ ส่งเสริมการปกครองตามระบอบประชาธิปไตย
- กลยุทธ์ที่ ๕ การพัฒนาคุณภาพชีวิตและสร้างภูมิคุ้มกันสังคม

ยุทธศาสตร์ที่ ๓ ส่งเสริมการเกษตรยั่งยืน

- กลยุทธ์ที่ ๑ เพิ่มขีดความสามารถในการแข่งขันของอุตสาหกรรมเกษตร

ยุทธศาสตร์ที่ ๔ เสริมสร้างความมั่นคงเพื่อสังคมสงบสุข

- กลยุทธ์ที่ ๑ สร้างความสัมพันธ์กับประเทศเพื่อนบ้านเพื่อรักษาความสงบเรียบร้อยตามแนวชายแดน
- กลยุทธ์ที่ ๒ การป้องกันและแก้ไขปัญหาเสพติดตามแนวชายแดน

ยุทธศาสตร์ที่ ๕ พัฒนาระบบการให้บริการประชาชนสู่มาตรฐานสากล

- กลยุทธ์ที่ ๑ ยกระดับมาตรฐานการบริหารจัดการภาครัฐ
- กลยุทธ์ที่ ๒ ผลักดันจังหวัดหนองคายเป็นเมืองเศรษฐกิจพิเศษ

ยุทธศาสตร์ขององค์การบริหารส่วนตำบลบ้านเตื่อ

วิสัยทัศน์

“ตำบลน่าอยู่ เฟื่องฟูภูมิปัญญา ประชากรมเยิน”

ยุทธศาสตร์

๑. ยุทธศาสตร์การพัฒนาด้านเศรษฐกิจ
๒. ยุทธศาสตร์การพัฒนาด้านงานส่งเสริมคุณภาพชีวิต
๓. ยุทธศาสตร์การพัฒนาด้านการศึกษา ศาสนา ศิลปวัฒนธรรม ประเพณี และภูมิปัญญาท้องถิ่น
๔. ยุทธศาสตร์การพัฒนาด้านโครงสร้างพื้นฐาน
๕. ยุทธศาสตร์การพัฒนาด้านการบริหารจัดการและอนุรักษ์ทรัพยากรธรรมชาติและสิ่งแวดล้อม
๖. ยุทธศาสตร์การพัฒนาด้านการบริหารและจัดการ

สรุปยุทธศาสตร์และแนวทางการพัฒนา

เพื่อนำไปสู่การบรรลุวิสัยทัศน์ขององค์การบริหารส่วนตำบลบ้านเตือ มียุทธศาสตร์หลักและแนวทางการพัฒนาในการดำเนินงาน ดังนี้

ยุทธศาสตร์การพัฒนา	แนวทางการพัฒนา
๑. ยุทธศาสตร์การพัฒนาด้านเศรษฐกิจ	๑.๑ เสริมสร้างเศรษฐกิจพอเพียงตามแนวพระราชดำริ ๑.๒ เสริมสร้างภูมิปัญญาท้องถิ่น ๑.๓ ส่งเสริมอาชีพและพัฒนาสินค้าชุมชน ๑.๔ เพิ่มความเข้มแข็งด้านการเกษตรและสินค้าชุมชน
๒. ยุทธศาสตร์การพัฒนาด้านงานส่งเสริมคุณภาพชีวิต	๒.๑ ด้านการสาธารณสุข ๒.๒ ด้านการส่งเสริมและสนับสนุนความเข้มแข็งแก่ชุมชนและแก้ปัญหาหาเสพติด ๒.๓ การป้องกันและบรรเทาสาธารณภัย ๒.๔ การส่งเสริมสวัสดิการและสังคมสงเคราะห์
๓. ยุทธศาสตร์การพัฒนาด้านการศึกษา ศาสนา ศิลปวัฒนธรรมประเพณี และภูมิปัญญาท้องถิ่น	๓.๑ ส่งเสริมการพัฒนาการศึกษา ๓.๒ ส่งเสริมสุขภาพนักเรียน ๓.๓ ด้านส่งเสริมสนับสนุนงบประมาณ ในการจัดกิจกรรมวันสำคัญทางศาสนาและวันสำคัญทางสถาบันพระมหากษัตริย์ ๓.๔ ด้านส่งเสริมอนุรักษ์ ประเพณี ศิลปวัฒนธรรมท้องถิ่น
๔. ยุทธศาสตร์การพัฒนาด้านโครงสร้างพื้นฐาน	๔.๑ การก่อสร้างหรือซ่อมแซม บำรุงรักษาถนนและรางระบายน้ำ ๔.๒ การบริหารจัดการระบบน้ำประปา หมู่บ้านและแหล่งน้ำเพื่อการเกษตร ๔.๓ การจัดให้มีไฟฟ้าส่องสว่างตามสถานที่สาธารณะ
๕. ยุทธศาสตร์การพัฒนาด้านการบริหารจัดการและอนุรักษ์ทรัพยากรธรรมชาติและสิ่งแวดล้อม	๕.๑ การบริการจัดการขยะมูลฝอย ๕.๒ การบริการทรัพยากรป่าไม้และแหล่งน้ำธรรมชาติ ๕.๓ ส่งเสริมและพัฒนาแหล่งท่องเที่ยวทางธรรมชาติ
๖. ยุทธศาสตร์การพัฒนาด้านการพัฒนาด้านการบริหารจัดการ	๖.๑ การพัฒนาศักยภาพบุคลากร ๖.๒ การพัฒนาการบริหารงานตามหลักธรรมาภิบาล ๖.๓ การบริหารจัดการวัสดุครุภัณฑ์และพัฒนาระบบเทคโนโลยีสารสนเทศ ๖.๔ การตอบสนองนโยบายภาครัฐ และนโยบายเร่งด่วน

สรุป แผนยุทธศาสตร์องค์การบริหารส่วนตำบลบ้านเตื่อ มี ๖ ยุทธศาสตร์การพัฒนา และประกอบไปด้วย ๒๒ แนวทางการพัฒนา

การวิเคราะห์กรอบการจัดทำยุทธศาสตร์ขององค์กรปกครองส่วนท้องถิ่น

ผลการวิเคราะห์ศักยภาพเพื่อประเมินสภาพการพัฒนาในปัจจุบัน และโอกาสพัฒนาในอนาคตขององค์การบริหารส่วนตำบลทำบ่อ ด้วยเทคนิค SWOT Analysis มีดังนี้

จุดแข็ง (Strength) ขององค์กร

๑. มีคำสั่งแบ่งโครงสร้างขององค์การบริหารส่วนตำบลบ้านเตื่อที่ชัดเจน ครอบคลุมอำนาจหน้าที่ตามภารกิจและสามารถเปลี่ยนแปลงปรับปรุงได้ตามภารกิจที่ได้รับเพิ่มขึ้นหรือจากการถ่ายโอน
๒. มีแผนพัฒนาที่ชัดเจน และมีการบูรณาการจัดทำแผน การทำงานร่วมกับชุมชน หน่วยงานหรือส่วนราชการอื่น
๓. มีคำสั่งมอบหมายหน้าที่หรือมอบอำนาจการบริหารงานอย่างชัดเจนตามลำดับชั้น
๔. ผู้บริหารท้องถิ่นมีการกำหนดนโยบายได้เองภายใต้กรอบของกฎหมาย
๕. มีเทศบัญญัติงบประมาณรายจ่ายเป็นของตนเอง ซึ่งเป็นเครื่องมือการตอบสนองความต้องการของประชาชนในตำบล
๖. สามารถจัดกรอบอัตรากำลังได้เองตามภารกิจและกำลังงบประมาณที่มีอยู่
๗. ผู้บริหารเป็นฝ่ายนิติบัญญัติมาจากการเลือกตั้งของประชาชนโดยตรงทำให้เข้าใจปัญหาความเดือดร้อน และความต้องการของประชาชนอย่างแท้จริง
๘. มีรายได้จากการจัดเก็บรายได้เป็นของตนเอง ทำให้เกิดความคล่องตัวในการบริหารงาน
๙. มีเครื่องมือเครื่องใช้ในการปฏิบัติงานอย่างพอเพียงและทันสมัย
๑๐. มีพื้นที่ขนาดตำบลปานกลาง ประชากรไม่มาก ง่ายต่อการบริหารและมีการดูแลอย่างทั่วถึง
๑๑. เป็นหน่วยงานที่มีความใกล้ชิดกับประชาชนมากที่สุด และสามารถแก้ไขปัญหาได้อย่างรวดเร็ว
๑๒. มีกลุ่มองค์กรภาคประชาชนที่เข้มแข็ง และมีการทำงานอย่างเป็นระบบในรูปแบบของเครือข่าย

จุดอ่อน (Weak)

๑. บุคลากรในองค์การบริหารส่วนตำบลบ้านเตื่อที่มีความรู้ความสามารถยังขาดแคลนต่อปริมาณงานและการบริหารงานที่มีอยู่
๒. ความต้องการและความคาดหวังของประชาชนมีสูง ในการแก้ไขปัญหาความเดือดร้อนแต่องค์การบริหารส่วนตำบลบ้านเตื่อยังตอบสนองได้น้อย
๓. มีระเบียบ/กฎหมายใหม่ๆ จำนวนมากทำให้การปฏิบัติงานของบุคลากรไม่ทันต่อเหตุการณ์
๔. บุคลากรภายในองค์กรมีการโยกย้าย และลาออกบ่อย ทำให้การปฏิบัติงานภายในองค์การบริหารส่วนตำบลบ้านเตื่อไม่มีความต่อเนื่องและประสิทธิภาพในการทำงานน้อย
๕. มีปัญหาด้านน้ำในการอุปโภคบริโภค และน้ำเพื่อการเกษตรในช่วงฤดูร้อน เนื่องจากอุปกรณ์ในการผลิตชำรุดตามระยะเวลาในการใช้งาน และไม่มียงบประมาณในการซ่อมบำรุง
๖. การแพร่ระบาดของยาเสพติด เช่น ยาบ้า กัญชา เป็นต้น
๗. การมีส่วนร่วมในการจัดทำแผนของประชาชน แะความไม่เข้าใจสิทธิในการแสดงออกความคิดเห็น

๘. ประชาชนยังมีระบบความคิด หรือการประกอบอาชีพแบบเดิมๆ เช่น การปลูกพืชเชิงเดี่ยว ฯลฯ
๙. งบประมาณค่อนข้างน้อย ทำให้การตอบสนองความต้องการของประชาชนยังครอบคลุมได้ไม่

พอเพียง

โอกาส(Opportunity)

๑. มีแนวโน้มได้รับการถ่ายโอนภารกิจเพิ่มมากขึ้นตามแผนกฎหมายการกระจายอำนาจ
๒. แนวโน้มของรายได้ที่ได้รับการจัดสรรมากขึ้น ตามลำดับแผนการกระจายอำนาจ และการจัดเก็บรายได้เองขององค์การบริหารส่วนตำบลบ้านเตื่อ
๓. มีการพัฒนาการปลูกและเพิ่มผลผลิตทางการเกษตรของประชาชนในตำบล
๔. กฎหมายการกระจายอำนาจ เอื้อต่อการบริหารงานบุคคล
๕. ความก้าวหน้าด้านเทคโนโลยีทำให้มีความสะดวก คล่องตัว และมีประสิทธิภาพในการทำงานมากขึ้น
๖. ประชาชนมีความสมัครสมานสามัคคีมากขึ้น มีความขัดแย้งทางการเมืองทางความคิดเห็นน้อยลง
๗. มีวัด และสถานธรรม ซึ่งสามารถพัฒนาเสริมสร้างความพร้อมให้เป็นแหล่งพัฒนาคุณธรรมจริยธรรมของเยาวชนและประชาชนในตำบล
๘. มีสถานศึกษาอยู่ในพื้นที่ตั้งแต่เด็กก่อนวัยเรียนถึงมัธยมศึกษาตอนปลาย และมีศูนย์การเรียนรู้นอกระบบ ซึ่งมีความพร้อม มีศักยภาพในการจัดการศึกษาได้อย่างทั่วถึง
๙. มีโรงพยาบาลส่งเสริมสุขภาพชุมชนครอบคลุมทั้งพื้นที่อย่างพอเพียง รวมถึงการให้บริการฟรีในเรื่องรับส่งผู้ป่วยฉุกเฉินหรือตามแพทย์นัด

ข้อจำกัดและอุปสรรค(Threat)

๑. อำนาจหน้าที่ตามแผนการกระจายอำนาจ บางภารกิจยังไม่มีความชัดเจน
๒. การให้ความเป็นอิสระองค์การบริหารส่วนตำบลบ้านเตื่อจากส่วนกลางยังไม่เต็มที่ ยังต้องอยู่ภายใต้การกำกับดูแลและการควบคุมดูแลจากส่วนภูมิภาค
๓. การจัดสรรงบประมาณจากรัฐยังไม่เพียงพอกับภารกิจที่ถ่ายโอนให้กับท้องถิ่น
๔. ผลผลิตทางการเกษตรส่วนใหญ่ราคาตกต่ำ
๕. ประชาชนไม่ให้ความสำคัญในด้านการศึกษาของบุตรหลาน เพื่อให้ได้รับการศึกษาในระดับอุดมศึกษา

๖. ภารกิจหลักและภารกิจรองที่องค์การบริหารส่วนตำบลจะดำเนินการ

ภารกิจหลัก

๑. การปรับปรุงโครงสร้างพื้นฐาน เช่น ถนน รางระบายน้ำเสีย ระบบไฟฟ้า น้ำประปา
๒. การส่งเสริมคุณภาพชีวิต การให้บริการและสวัสดิการของประชาชนในตำบล
๓. การจัดระเบียบชุมชนให้เข้มแข็ง สังคมน่าอยู่ และการรักษาความสงบเรียบร้อย
๔. การอนุรักษ์ทรัพยากรธรรมชาติและสิ่งแวดล้อมให้คงอยู่รวมทั้งเพิ่มพื้นที่สีเขียว
๕. การพัฒนาการเมืองและการบริหารกิจการบ้านเมืองที่ดีของท้องถิ่น
๖. การส่งเสริมและสนับสนุนการศึกษา ศาสนาและวัฒนธรรมรวมทั้งภูมิปัญญาท้องถิ่น
๗. การป้องกันและบรรเทาสาธารณภัย การช่วยเหลือฟื้นฟูและการสงเคราะห์ผู้ประสบภัย
๘. การปรับปรุงขุดลอกห้วยหนองและแหล่งน้ำเพื่อการเกษตรที่ต้นเงิน เป็นต้น
๙. การรักษาความสะอาดของถนน ทางน้ำ ทางเดิน และที่สาธารณะ รวมทั้งการกำจัดมูลฝอยและสิ่งปฏิกูล
๑๐. การป้องกันและระงับโรคติดต่อ
๑๑. การสังคมสงเคราะห์ และการพัฒนาคุณภาพชีวิตเด็ก สตรี คนชรา คนพิการ และผู้ด้อยโอกาส
๑๒. การส่งเสริมและพัฒนาแหล่งท่องเที่ยว การกีฬาและกิจกรรมนันทนาการ
๑๓. การส่งเสริมและสนับสนุนกลุ่มอาชีพอย่างถาวรและการเพิ่มรายได้แก่ประชาชน
๑๔. การส่งเสริมการเกษตรและการประกอบอาชีพเพื่อเพิ่มรายได้ให้แก่เกษตรกร
๑๕. ส่งเสริมและให้ความรู้ด้านการเมืองในระบบประชาธิปไตยอย่างทั่วถึงและเสมอภาค
๑๖. จัดทำและปรับปรุงแผนพัฒนาขององค์การบริหารส่วนตำบล

ภารกิจรอง

๑. การจัดระเบียบชุมชน การรักษาความสงบเรียบร้อยของชุมชน การป้องกันรักษาความปลอดภัยในชีวิตและทรัพย์สิน
๒. การส่งเสริมการมีส่วนร่วมของราษฎรในการพัฒนาท้องถิ่น
๓. การส่งเสริมการรวมกลุ่มเกษตรกร และกิจการสหกรณ์
๔. การวางแผนและการส่งเสริมการลงทุนประกอบการค้า
๕. การบำรุงรักษาสถานที่พักผ่อนและสวนสาธารณะ
๖. ส่งเสริมและสนับสนุนอุตสาหกรรมในครัวเรือน
๗. จัดให้มีตลาดที่มีมาตรฐานและกิจการเกี่ยวกับการพาณิชย์
๘. การสาธารณสุข อนามัยครอบครัวและการรักษาพยาบาล
๙. การคุ้มครองและดูแลรักษาทรัพย์สินที่เป็นสมบัติของแผ่นดิน
๑๐. การจัดให้มีสถานที่และการควบคุมการฆ่าสัตว์
๑๑. การคุ้มครองและบำรุงรักษาทรัพยากรธรรมชาติและสิ่งแวดล้อม
๑๒. การดูแลระบบขนส่ง สัญญาณเตือนภัยและป้ายจราจรต่างๆ
๑๓. การจัดให้มีการควบคุมสุสานและฌาปนสถาน
๑๔. การดูแลรักษาที่สาธารณะประโยชน์อื่นของท้องถิ่น

๗. สรุปปัญหาและแนวทางในการกำหนดโครงสร้างส่วนราชการและกรอบอัตรากำลัง

องค์การบริหารส่วนตำบลบ้านเตื่อ ได้กำหนดโครงสร้างการแบ่งส่วนราชการออกเป็น ๔ ส่วน ได้แก่ สำนักปลัด กองคลัง กองช่าง และกองการศึกษา กำหนดกรอบอัตรากำลังจำนวน ๕๕ อัตรา แต่เนื่องจากที่ผ่านมาองค์การบริหารส่วนตำบลบ้านเตื่อ มีภารกิจและมีปริมาณงานที่เพิ่มมากขึ้นและจำนวนบุคลากรที่มีอยู่ไม่เพียงพอต่อการปฏิบัติภารกิจให้สำเร็จลุล่วงได้อย่างมีประสิทธิภาพและประสิทธิผล จึงมีความจำเป็นดังนี้

๑) สำนักปลัด ขอปรับปรุงตำแหน่งพนักงานจ้าง จากเดิมประเภทพนักงานจ้างทั่วไป ตำแหน่ง พนักงานขับรถยนต์ เป็นประเภทพนักงานจ้างตามภารกิจ ตำแหน่ง พนักงานขับรถยนต์ (ทักษะ) เนื่องจากพนักงานขับรถยนต์สอบเป็นพนักงานจ้างตามภารกิจ ตำแหน่ง พนักงานขับรถยนต์ สังกัดองค์การบริหารส่วนตำบลบ้านเตื่อ ทำให้ตำแหน่งว่างลง แต่เนื่องจากภาระหน้าที่และปริมาณงานในตำแหน่งยังมีปริมาณที่มาก ซึ่งจะต้องทำการสรรหาบุคคลเข้ามาดำรงตำแหน่งใหม่เพื่อรองรับภารกิจและหน้าที่นั้น จึงขอปรับปรุงตำแหน่งจากประเภทพนักงานจ้างทั่วไป เป็นประเภทพนักงานจ้างตามภารกิจ ตำแหน่ง พนักงานขับรถยนต์ จำนวน ๑ อัตรา เพื่อสรรหาบุคลากรที่มีความคล่องแคล่วในการปฏิบัติงานในด้านนี้ เพื่อรองรับปริมาณงานที่เพิ่มขึ้น เป็นการแก้ปัญหาการบริหารงานขององค์การบริหารส่วนตำบลบ้านเตื่อ

๒) กองคลัง ขอกำหนดตำแหน่งพนักงานจ้างตามภารกิจ ตำแหน่ง ผู้ช่วยเจ้าพนักงานธุรการ เนื่องจากภารกิจงานด้านงานสารบรรณ เอกสารต่างๆของกองคลังมีปริมาณงานที่เพิ่มมากขึ้น เช่น การรับ-ส่งเอกสารของกองคลัง การติดตามงาน การเร่งรัดการดำเนินการเบิก-จ่ายเงินต่างๆ ให้เป็นไปตามแผนงาน เป็นต้น จึงจำเป็นต้องสรรหาบุคลากรที่มีความคล่องแคล่วในการปฏิบัติงานในด้านนี้ เพื่อรองรับปริมาณงานที่เพิ่มขึ้นเป็นการแก้ปัญหาการบริหารงานขององค์การบริหารส่วนตำบลบ้านเตื่อ จึงขอ กำหนดตำแหน่งพนักงานจ้างตามภารกิจ ตำแหน่ง ผู้ช่วยเจ้าพนักงานธุรการ จำนวน ๑ อัตรา

๓) กองการศึกษา ศาสนาและวัฒนธรรม ขอปรับปรุงตำแหน่งครู คศ.๑ เป็นตำแหน่ง ครูผู้ดูแลเด็ก จำนวน ๑ อัตรา เนื่องจากพนักงานครูในตำแหน่งดังกล่าวได้โอน (ย้าย) ไปดำรงตำแหน่ง สังกัด สำนักการศึกษาศูนย์พัฒนาเด็กเล็กเทศบาลเมืองหนองคาย ทำให้ตำแหน่งว่างลง ประกอบกับประกาศประชาสัมพันธ์รับโอน (ย้าย) แล้ว ไม่มีผู้มาดำรงตำแหน่งดังกล่าว ทั้งนี้ภาระหน้าที่และปริมาณงานในตำแหน่งยังมีปริมาณที่มาก ซึ่งจะต้องทำการสรรหาบุคคลเข้ามาดำรงตำแหน่งใหม่เพื่อรองรับภารกิจและหน้าที่ จึงขอปรับปรุงตำแหน่งครู คศ.๑ เป็นตำแหน่ง ครูผู้ดูแลเด็ก เพื่อขอใช้บัญชี กสผ. ต่อไป

๔) กองการศึกษา ศาสนาและวัฒนธรรม ขอยุบเลิกตำแหน่งพนักงานจ้างตามภารกิจ ตำแหน่ง ผู้ดูแลเด็ก (ทักษะ) จำนวน ๑ อัตรา เนื่องจากผู้ดำรงตำแหน่ง ผู้ดูแลเด็ก (ทักษะ) ได้เกษียณอายุราชการตั้งแต่วันที่ ๒๗ มกราคม ๒๕๖๒ ทำให้ตำแหน่งว่างลง จึงขอยุบตำแหน่งพนักงานจ้างตามภารกิจ ตำแหน่ง ผู้ดูแลเด็ก

๕) กองการศึกษา ศาสนาและวัฒนธรรม ขอ กำหนดตำแหน่งพนักงานจ้างทั่วไป ตำแหน่ง ผู้ดูแลเด็ก จำนวน ๑ อัตรา เนื่องจากผู้ดำรงตำแหน่ง ผู้ดูแลเด็ก (ทักษะ) ได้เกษียณอายุราชการ แต่เนื่องจากภาระหน้าที่และปริมาณงานในตำแหน่งยังมีปริมาณที่มาก ซึ่งจะต้องทำการสรรหาบุคคลเข้ามาดำรงตำแหน่งใหม่เพื่อรองรับภารกิจและหน้าที่ ขอ กำหนดตำแหน่งพนักงานจ้างทั่วไป ตำแหน่ง ผู้ดูแลเด็ก จำนวน ๑ อัตรา

จากหลักการและเหตุผลดังกล่าว องค์การบริหารส่วนตำบลบ้านเตื่อ จึงดำเนินการปรับปรุงแผนอัตรากำลัง ๓ ปี (๒๕๖๑-๒๖๓) ฉบับแก้ไขเพิ่มเติม (ครั้งที่ ๔) ห้วงเดือนกุมภาพันธ์ ๒๕๖๓ เพื่อใช้ในการกำหนดตำแหน่งโดยความเห็นชอบของคณะกรรมการพนักงานส่วนตำบล (ก.อบต.) ทั้งนี้ให้เป็นไปตามหลักเกณฑ์และวิธีการที่คณะกรรมการพนักงานส่วนตำบล (ก.อบต.) กำหนด

๘. โครงสร้างการกำหนดส่วนราชการ

๘.๑ โครงสร้าง

จากการที่องค์การบริหารส่วนตำบลบ้านเตื่อ ได้กำหนดภารกิจหลักและภารกิจรองที่จะดำเนินการดังกล่าว โดยองค์การบริหารส่วนตำบล กำหนดตำแหน่งของพนักงานส่วนตำบลให้ตรงกับภารกิจดังกล่าว และในระยะแรก การกำหนดโครงสร้างส่วนราชการที่จะรองรับการดำเนินการตามภารกิจนั้น อาจกำหนดเป็นภารกิจอยู่ในงาน หรือกำหนดเป็นงาน และในระยะต่อไป เมื่อมีการดำเนินการตามภารกิจนั้น และองค์การบริหารส่วนตำบล พิจารณาเห็นว่า ภารกิจนั้นมีปริมาณมากพอก็อาจจะพิจารณาตั้งเป็นส่วนต่อไป ดังนี้

โครงสร้างตามแผนอัตรากำลังปัจจุบัน	โครงสร้างตามแผนอัตรากำลังใหม่	หมายเหตุ
ปลัด อบต. (นักบริหารงานท้องถิ่น ระดับกลาง)	ปลัด อบต. (นักบริหารงานท้องถิ่น ระดับกลาง)	
รองปลัด อบต. (นักบริหารงานท้องถิ่น ระดับต้น)	รองปลัด อบต. (นักบริหารงานท้องถิ่น ระดับต้น)	
๑. สำนักงานปลัด อบต. ๑.๑ งานบริหารทั่วไป - งานสารบรรณ - งานบริหารงานบุคคล - งานเลือกตั้งและทะเบียนข้อมูล - งานตรวจสอบภายใน - งานอำนวยความสะดวกและข้อมูลข่าวสาร - งานประชาสัมพันธ์ - งานอาคารสถานที่ - งานรักษาความสงบเรียบร้อย - งานบริการประชาชน - งานรัฐพิธี - งานคุ้มครองและบำรุงรักษาทรัพย์สินของทางราชการ ๑.๒ งานนโยบายและแผน - งานนโยบายและแผนพัฒนา - งานวิชาการ - งานข้อมูลและประชาสัมพันธ์ - งานงบประมาณ - งานประชาสัมพันธ์องค์กร - งานข้อมูลข่าวสารของทางราชการ - งานสารสนเทศและระบบคอมพิวเตอร์ - งานจัดทำข้อบัญญัติงบประมาณ - งานประสานโครงการฝึกอบรม - งานโครงการอินเทอร์เน็ตตำบล	๑. สำนักงานปลัด อบต. ๑.๑ งานบริหารทั่วไป - งานสารบรรณ - งานบริหารงานบุคคล - งานเลือกตั้งและทะเบียนข้อมูล - งานตรวจสอบภายใน - งานอำนวยความสะดวกและข้อมูลข่าวสาร - งานประชาสัมพันธ์ - งานอาคารสถานที่ - งานรักษาความสงบเรียบร้อย - งานบริการประชาชน - งานรัฐพิธี - งานคุ้มครองและบำรุงรักษาทรัพย์สินของทางราชการ ๑.๒ งานนโยบายและแผน - งานนโยบายและแผนพัฒนา - งานวิชาการ - งานข้อมูลและประชาสัมพันธ์ - งานงบประมาณ - งานประชาสัมพันธ์องค์กร - งานข้อมูลข่าวสารของทางราชการ - งานสารสนเทศและระบบคอมพิวเตอร์ - งานจัดทำข้อบัญญัติงบประมาณ - งานประสานโครงการฝึกอบรม - งานโครงการอินเทอร์เน็ตตำบล	

โครงสร้างตามแผนอัตรากำลังปัจจุบัน	โครงสร้างตามแผนอัตรากำลังใหม่	หมายเหตุ
<p>๑.๓ งานกฎหมายและคดี</p> <ul style="list-style-type: none"> - งานกฎหมายและคดี - งานร้องเรียนร้องทุกข์และอุทธรณ์ - งานข้อบัญญัติและระเบียบของ อบต. - งานนิติกรรมและสัญญาต่างๆ - งานระเบียบการคลัง - งานดำเนินการทางคดีและศาลปกครอง - งานให้คำปรึกษาทางกฎหมายและคดีแก่ประชาชน <p>๑.๔ งานป้องกันและบรรเทาสาธารณภัย</p> <ul style="list-style-type: none"> - งานอำนวยการ - งานป้องกันสาธารณภัย - งานช่วยเหลือฟื้นฟูและบรรเทาผู้ประสบภัย - งานกู้ภัยต่างๆ - งานช่วยเหลือและให้บริการแก่ประชาชน <p>๑.๕ งานกิจการสภา อบต.</p> <ul style="list-style-type: none"> - งานระเบียบข้อบังคับประชุม - งานการประชุมสภา อบต. - งานอำนวยการและประสานงาน - งานเลือกตั้งสมาชิกสภา อบต. - งานข้อมูลการเลือกตั้ง - งานส่งเสริมให้ความรู้ทางวิชาการแก่สมาชิก <p>อบต.</p> <p>๑.๖ งานพัฒนาชุมชนและสังคมสงเคราะห์</p> <ul style="list-style-type: none"> - งานพัฒนาชุมชนและสังคมสงเคราะห์ - งานส่งเสริมและพัฒนาเด็กเยาวชน ผู้สูงอายุ และผู้พิการ - งานสังคมสงเคราะห์เด็ก - งานพิทักษ์สิทธิเด็กและสตรี <p>๑.๗ งานสาธารณสุขและสิ่งแวดล้อม</p> <ul style="list-style-type: none"> - งานอนามัยและสิ่งแวดล้อม - งานส่งเสริมสุขภาพและสาธารณสุข - งานควบคุมสิ่งปฏิกูลและมูลฝอย - งานรักษาความสะอาดของถนน ทางเดินทาง น้ำและที่สาธารณะ <p>๑.๘ งานส่งเสริมการเกษตร</p> <ul style="list-style-type: none"> - งานส่งเสริมปรับปรุงขยายพันธุ์พืช - งานป้องกันรักษาโรคและศัตรูพืช - งานเพาะชำและปุ๋ยเคมี - งานศูนย์ถ่ายทอดเทคโนโลยีทางการเกษตร 	<p>๑.๓ งานกฎหมายและคดี</p> <ul style="list-style-type: none"> - งานกฎหมายและคดี - งานร้องเรียนร้องทุกข์และอุทธรณ์ - งานข้อบัญญัติและระเบียบของ อบต. - งานนิติกรรมและสัญญาต่างๆ - งานระเบียบการคลัง - งานดำเนินการทางคดีและศาลปกครอง - งานให้คำปรึกษาทางกฎหมายและคดีแก่ประชาชน <p>๑.๔ งานป้องกันและบรรเทาสาธารณภัย</p> <ul style="list-style-type: none"> - งานอำนวยการ - งานป้องกันสาธารณภัย - งานช่วยเหลือฟื้นฟูและบรรเทาผู้ประสบภัย - งานกู้ภัยต่างๆ - งานช่วยเหลือและให้บริการแก่ประชาชน <p>๑.๕ งานกิจการสภา อบต.</p> <ul style="list-style-type: none"> - งานระเบียบข้อบังคับประชุม - งานการประชุมสภา อบต. - งานอำนวยการและประสานงาน - งานเลือกตั้งสมาชิกสภา อบต. - งานข้อมูลการเลือกตั้ง - งานส่งเสริมให้ความรู้ทางวิชาการแก่สมาชิก อบต. <p>๑.๖ งานพัฒนาชุมชนและสังคมสงเคราะห์</p> <ul style="list-style-type: none"> - งานพัฒนาชุมชนและสังคมสงเคราะห์ - งานส่งเสริมและพัฒนาเด็ก เยาวชน ผู้สูงอายุ และผู้พิการ - งานสังคมสงเคราะห์เด็ก - งานพิทักษ์สิทธิเด็กและสตรี <p>๑.๗ งานสาธารณสุขและสิ่งแวดล้อม</p> <ul style="list-style-type: none"> - งานอนามัยและสิ่งแวดล้อม - งานส่งเสริมสุขภาพและสาธารณสุข - งานควบคุมสิ่งปฏิกูลและมูลฝอย - งานรักษาความสะอาดของถนน ทางเดินทาง น้ำและที่สาธารณะ <p>๑.๘ งานส่งเสริมการเกษตร</p> <ul style="list-style-type: none"> - งานส่งเสริมปรับปรุงขยายพันธุ์พืช - งานป้องกันรักษาโรคและศัตรูพืช - งานเพาะชำและปุ๋ยเคมี - งานศูนย์ถ่ายทอดเทคโนโลยีทางการเกษตร 	

โครงสร้างตามแผนอัตรากำลังปัจจุบัน	โครงสร้างตามแผนอัตรากำลังใหม่	หมายเหตุ
<p>๒. กองคลัง</p> <p>๒.๑ งานการเงินและบัญชี</p> <ul style="list-style-type: none">- งานการเงิน- งานรับเงินเบิกจ่ายเงิน- งานจัดทำฎีกาเบิกจ่ายเงิน- งานเก็บรักษาเงิน- งานบัญชี- งานการบัญชี- งานทะเบียนการคุมเบิกจ่ายเงิน- งานงบการเงินและงบทดลอง- งานแสดงฐานะทางการเงิน- งานรายงานทางการเงิน <p>๒.๒ งานพัฒนาและจัดเก็บรายได้</p> <ul style="list-style-type: none">- งานภาษีอากรค่าธรรมเนียมและค่าเช่า- งานพัฒนารายได้- งานควบคุมกิจการค้าและค่าปรับ- งานทะเบียนควบคุมและเร่งรัดรายได้ <p>๒.๓ งานทะเบียนทรัพย์สินและพัสดุ</p> <ul style="list-style-type: none">- งานทะเบียนทรัพย์สินและแผนที่ภาษี- งานพัสดุ- งานทะเบียนและเบิกจ่ายวัสดุครุภัณฑ์และยานพาหนะ- งานธุรการประจำกองคลัง	<p>๒. กองคลัง</p> <p>๒.๑ งานการเงินและบัญชี</p> <ul style="list-style-type: none">- งานการเงิน- งานรับเงินเบิกจ่ายเงิน- งานจัดทำฎีกาเบิกจ่ายเงิน- งานเก็บรักษาเงิน- งานบัญชี- งานการบัญชี- งานทะเบียนการคุมเบิกจ่ายเงิน- งานงบการเงินและงบทดลอง- งานแสดงฐานะทางการเงิน- งานรายงานทางการเงิน <p>๒.๒ งานพัฒนาและจัดเก็บรายได้</p> <ul style="list-style-type: none">- งานภาษีอากรค่าธรรมเนียมและค่าเช่า- งานพัฒนารายได้- งานควบคุมกิจการค้าและค่าปรับ- งานทะเบียนควบคุมและเร่งรัดรายได้ <p>๒.๓ งานทะเบียนทรัพย์สินและพัสดุ</p> <ul style="list-style-type: none">- งานทะเบียนทรัพย์สินและแผนที่ภาษี- งานพัสดุ- งานทะเบียนและเบิกจ่ายวัสดุครุภัณฑ์และยานพาหนะ- งานธุรการประจำกองคลัง	

โครงสร้างตามแผนอัตรากำลังปัจจุบัน	โครงสร้างตามแผนอัตรากำลังใหม่	หมายเหตุ
<p>๓. กองช่าง</p> <p>๓.๑ ฝ่ายก่อสร้าง</p> <ul style="list-style-type: none">- งานก่อสร้างและบูรณะถนน สะพาน ทางระบายน้ำและโครงสร้างพื้นฐานอื่นๆ- งานก่อสร้างฝายทดน้ำและชุดลอกแหล่งน้ำ- งานระบบข้อมูลก่อสร้างและแผนที่เส้นทางคมนาคม <ul style="list-style-type: none">- งานบำรุงรักษาเครื่องจักรกลและยานพาหนะ- งานธุรการประจำส่วนโยธา <p>๓.๒ งานออกแบบและควบคุมอาคาร</p> <ul style="list-style-type: none">- งานประเมินราคา- งานควบคุมการก่อสร้างอาคาร- งานออกแบบและบริการข้อมูล <ul style="list-style-type: none">- งานตกแต่งสถานที่- งานบริการข้อมูลต่างๆ- งานการจัดรูปที่ดิน <p>๓.๓ งานประสานสาธารณูปโภค</p> <ul style="list-style-type: none">- งานประสานกิจการประปา- งานไฟฟ้าสาธารณะ- งานควบคุมทางผังเมือง- งานทางระบายน้ำ	<p>๓. กองช่าง</p> <p>๓.๑ ฝ่ายก่อสร้าง</p> <ul style="list-style-type: none">- งานก่อสร้างและบูรณะถนน สะพาน ทางระบายน้ำและโครงสร้างพื้นฐานอื่นๆ- งานก่อสร้าง ฝายทดน้ำและชุดลอกแหล่งน้ำ- งานระบบข้อมูลก่อสร้างและแผนที่เส้นทางคมนาคม <ul style="list-style-type: none">- งานบำรุงรักษาเครื่องจักรกลและยานพาหนะ- งานธุรการประจำส่วนโยธา <p>๓.๒ งานออกแบบและควบคุมอาคาร</p> <ul style="list-style-type: none">- งานประเมินราคา- งานควบคุมการก่อสร้างอาคาร- งานออกแบบและบริการข้อมูล <ul style="list-style-type: none">- งานตกแต่งสถานที่- งานบริการข้อมูลต่างๆ- งานการจัดรูปที่ดิน <p>๓.๓ งานประสานสาธารณูปโภค</p> <ul style="list-style-type: none">- งานประสานกิจการประปา- งานไฟฟ้าสาธารณะ- งานควบคุมทางผังเมือง- งานทางระบายน้ำ	

โครงสร้างตามแผนอัตรากำลังปัจจุบัน	โครงสร้างตามแผนอัตรากำลังใหม่	หมายเหตุ
<p>๔. กองการศึกษา ศาสนา และวัฒนธรรม</p> <p>๔.๑ งานส่งเสริมการศึกษา ศาสนาและวัฒนธรรม ประกอบด้วย</p> <ul style="list-style-type: none">- งานส่งเสริมและสนับสนุนศูนย์การเรียนรู้ชุมชน- งานส่งเสริม สนับสนุน และพัฒนาศูนย์พัฒนาเด็กเล็กและอนุบาล- งานประสานและสนับสนุนโรงเรียนประถมและมัธยม- งานส่งเสริมศิลปวัฒนธรรมและประเพณีท้องถิ่น- งานส่งเสริมและสนับสนุนกิจการศาสนา- งานส่งเสริมและสนับสนุนกิจการเด็กและเยาวชน- งานเทคโนโลยีทางการศึกษา- งานจัดทำฎีกาและพัสดุประจำส่วนการศึกษา <p>๔.๒ งานส่งเสริมการท่องเที่ยวและกิจการกีฬา ประกอบด้วย</p> <ul style="list-style-type: none">- งานส่งเสริมและสนับสนุนกิจการท่องเที่ยว- งานส่งเสริมและสนับสนุนและพัฒนากีฬา- งานบริหารโครงการฝึกสอน ฝึกซ้อมและการแข่งขันกีฬาระดับหมู่บ้าน ตำบล อำเภอ จังหวัด- งานควบคุมและให้บริการอุปกรณ์กีฬา- งานศูนย์เยาวชนประจำตำบลและหมู่บ้าน- งานจัดหาดูแลวัสดุ อุปกรณ์กีฬา- งานส่งเสริมประเพณี ศิลปะและวัฒนธรรม- งานกีฬาและสันตนาการ- งานกิจกรรมศูนย์พัฒนาเด็กเล็ก- งานวิชาการและส่งเสริมพัฒนากีฬาเด็กเล็ก	<p>๔. กองการศึกษา ศาสนา และวัฒนธรรม</p> <p>๔.๑ งานส่งเสริมการศึกษา ศาสนาและวัฒนธรรม ประกอบด้วย</p> <ul style="list-style-type: none">- งานส่งเสริมและสนับสนุนศูนย์การเรียนรู้ชุมชน- งานส่งเสริม สนับสนุน และพัฒนาศูนย์พัฒนาเด็กเล็กและอนุบาล- งานประสานและสนับสนุนโรงเรียนประถมและมัธยม- งานส่งเสริมศิลปวัฒนธรรมและประเพณีท้องถิ่น- งานส่งเสริมและสนับสนุนกิจการศาสนา- งานส่งเสริมและสนับสนุนกิจการเด็กและเยาวชน- งานเทคโนโลยีทางการศึกษา- งานจัดทำฎีกาและพัสดุประจำส่วนการศึกษา <p>๔.๒ งานส่งเสริมการท่องเที่ยวและกิจการกีฬา ประกอบด้วย</p> <ul style="list-style-type: none">- งานส่งเสริมและสนับสนุนกิจการท่องเที่ยว- งานส่งเสริมและสนับสนุนและพัฒนากีฬา- งานบริหารโครงการฝึกสอน ฝึกซ้อมและการแข่งขันกีฬาระดับหมู่บ้าน ตำบล อำเภอ จังหวัด- งานควบคุมและให้บริการอุปกรณ์กีฬา- งานศูนย์เยาวชนประจำตำบลและหมู่บ้าน- งานจัดหาดูแลวัสดุ อุปกรณ์กีฬา- งานส่งเสริมประเพณี ศิลปะและวัฒนธรรม- งานกีฬาและสันตนาการ- งานกิจกรรมศูนย์พัฒนาเด็กเล็ก- งานวิชาการและส่งเสริมพัฒนากีฬาเด็กเล็ก	

๘.๒ การวิเคราะห์การกำหนดตำแหน่ง

องค์การบริหารส่วนตำบลบ้านเตื่อ ได้วิเคราะห์การกำหนดตำแหน่งจากภารกิจที่จะดำเนินการในแต่ละส่วนราชการในระยะเวลา ๓ ปีข้างหน้า ซึ่งเป็นการสะท้อนให้เห็นว่าประมาณงานในแต่ละส่วนราชการมีเท่าใด เพื่อนำมาวิเคราะห์ว่าจะใช้ตำแหน่งใด จำนวนเท่าใด ในส่วนราชการนั้นจึงจะเหมาะสมกับภารกิจ ประมาณงาน เพื่อให้คุ้มค่าต่อการใช้จ่ายงบประมาณขององค์การบริหารส่วนตำบลบ้านเตื่อ และเพื่อให้การบริหารงานขององค์การบริหารส่วนตำบลบ้านเตื่อ เป็นไปอย่างมีประสิทธิภาพประสิทธิผล โดยนำผลการวิเคราะห์ตำแหน่งมาบันทึกข้อมูลลงในกรอบอัตรากำลึง ๓ ปี ดังนี้

กรอบอัตรากำลึง ๓ ปี ระหว่าง ปี ๒๕๖๑ - ๒๕๖๓ ฉบับแก้ไขเพิ่มเติม (ครั้งที่ ๔)

(รอบเดือนกุมภาพันธ์ พ.ศ. ๒๕๖๓)

องค์การบริหารส่วนตำบลบ้านเตื่อ อำเภอท่าบ่อ จังหวัดหนองคาย

ส่วนราชการ	กรอบอัตรากำลึงเดิม	กรอบอัตรากำลึงตำแหน่งที่คาดว่าจะต้องใช้ในช่วงระยะเวลา ๓ ปี ข้างหน้า			อัตรากำลึงคนเพิ่ม/ลด			หมายเหตุ
		๒๕๖๑	๒๕๖๒	๒๕๖๓	๒๕๖๑	๒๕๖๒	๒๕๖๓	
ปลัดองค์การบริหารส่วนตำบล (นักบริหารงานท้องถิ่น ระดับกลาง)	๑	๑	๑	๑	-	-	-	
รองปลัดองค์การบริหารส่วนตำบล (นักบริหารงานท้องถิ่น ระดับต้น)	๑	๑	๑	๑	-	-	-	
สำนักงานปลัด อบต.(๐๑)								
หัวหน้าสำนักปลัด (นักบริหารงานทั่วไป ระดับต้น)	๑	๑	๑	๑	-	-	-	
นักจัดการงานทั่วไป(ปฏิบัติการ/ชำนาญการ)	๑	๑	๑	๑	-	-	-	
นิติกร(ปฏิบัติการ/ชำนาญการ)	๑	๑	๑	๑	-	-	-	
นักวิเคราะห์นโยบายและแผน (ปฏิบัติการ/ชำนาญการ)	๑	๑	๑	๑	-	-	-	
นักทรัพยากรบุคคล (ปฏิบัติการ/ชำนาญการ)	๑	๑	๑	๑	-	-	-	
นักพัฒนาชุมชน (ปฏิบัติการ/ชำนาญการ)	๑	๑	๑	๑	-	-	-	
นักวิชาการสาธารณสุข (ปฏิบัติการ/ชำนาญการ)	๑	๑	๑	๑	-	-	-	รอบัญชี กสจ.
เจ้าพนักงานป้องกันและบรรเทาสาธารณภัย (ปฏิบัติงาน/ชำนาญงาน)	๑	๑	๑	๑	-	-	-	
เจ้าพนักงานธุรการ (ปฏิบัติงาน/ชำนาญงาน)	-	-	๑	๑	-	+๑	-	
ลูกจ้างประจำ								
นักพัฒนาชุมชน(กลุ่มสนับสนุน)	๑	๑	๑	๑	-	-	-	
พนักงานจ้างตามภารกิจ								
ผู้ช่วยเจ้าพนักงานพัฒนาชุมชน	๑	๑	๑	๑	-	-	-	
ผู้ช่วยเจ้าพนักงานธุรการ	๑	๑	๑	๑	-	-	-	
ผู้ช่วยเจ้าพนักงานประชาสัมพันธ์	๑	๑	๑	๑	-	-	-	
ผู้ช่วยเจ้าพนักงานป้องกันและบรรเทาสาธารณภัย	๑	๑	๑	๑	-	-	-	
พนักงานขับรถขยะ	๑	๑	๑	๑	-	-	-	
พนักงานประจำรถขยะ	๑	๑	๑	๑	-	-	-	
พนักงานขับรถขยะ	-	-	-	+๑	-	-	+๑	
พนักงานขับรถยนต์	-	-	-	+๑	-	-	+๑	ปรับปรุงจากทั่วไป เป็นภารกิจ

ส่วนราชการ	กรอบ อัตรา กำลัง เดิม	อัตราตำแหน่งที่คาดว่าจะต้อง ใช้ในช่วงระยะเวลา ๓ ปี ข้างหน้า			เพิ่ม/ลด			หมายเหตุ
		๒๕๖๑	๒๕๖๒	๒๕๖๓	๒๕๖๑	๒๕๖๒	๒๕๖๓	
พนักงานจ้างทั่วไป								
พนักงานขับรถยนต์	๑	๑	๑	-	-	-	-๑	ปรับปรุงเป็นภารกิจ
คนงานทั่วไป	๑	๑	๑	๑	-	-	-	
คนงานประจำรถขยะ	๑	๑	๑	๑	-	-	-	
คนงานประจำรถขยะ	๑	๑	๑	๑	-	-	-	
กองคลัง (๐๔)								
ผู้อำนวยการกองคลัง (นักบริหารงานการคลัง ระดับต้น)	๑	๑	๑	๑	-	-	-	
หัวหน้าฝ่ายการเงิน (นักบริหารงานการคลัง ระดับต้น)	๑	๑	๑	๑	-	-	-	รอบัญชี กสธ.
นักวิชาการเงินและบัญชี (ปฏิบัติการ/ชำนาญการ)	๑	๑	๑	๑	-	-	-	
นักวิชาการคลัง (ปฏิบัติการ/ชำนาญการ)	๑	๑	๑	๑	-	-	-	
เจ้าพนักงานพัสดุ (ปฏิบัติงาน/ชำนาญงาน)	๑	๑	๑	๑	-	-	-	
เจ้าพนักงานจัดเก็บรายได้ (ปฏิบัติงาน/ชำนาญงาน)	๑	๑	๑	๑	-	-	-	
พนักงานจ้างตามภารกิจ								
ผู้ช่วยนักวิชาการเงินและบัญชี	๑	๑	๑	๑	-	-	-	
ผู้ช่วยเจ้าพนักงานการเงินและบัญชี	๑	๑	๑	๑	-	-	-	
ผู้ช่วยเจ้าพนักงานจัดเก็บรายได้	๑	๑	๑	๑	-	-	-	
ผู้ช่วยเจ้าพนักงานพัสดุ	๑	๑	๑	๑	-	-	-	
ผู้ช่วยเจ้าพนักงานธุรการ	-	-	-	+๑	-	-	+๑	กำหนดเพิ่ม
กองช่าง (๐๕)								
ผู้อำนวยการกองช่าง (นักบริหารงานช่าง ระดับต้น)	๑	๑	๑	๑	-	-	-	
หัวหน้าฝ่ายก่อสร้าง (นักบริหารงานช่าง ระดับต้น)	๑	๑	๑	๑	-	-	-	
วิศวกรโยธา (ปฏิบัติการ/ชำนาญการ)	๑	๑	๑	๑	-	-	-	
นายช่างโยธา (ปฏิบัติงาน/ชำนาญงาน)	๑	๑	๑	๑	-	-	-	
เจ้าพนักงานธุรการ (ปฏิบัติงาน/ชำนาญงาน)	๑	๑	๑	๑	-	-	-	
ลูกจ้างประจำ (ถ่ายโอน)								
พนักงานสูบน้ำด้วยไฟฟ้า	๑	๑	๑	๑	-	-	-	ถ่ายโอน
พนักงานจ้างตามภารกิจ								
ผู้ช่วยนายช่างโยธา	๑	๑	๑	๑	-	-	-	
ผู้ช่วยนายช่างไฟฟ้า	๑	๑	๑	๑	-	-	-	ว่างเดิม
พนักงานผลิตน้ำประปา	๑	๑	๑	๑	-	-	-	
พนักงานจ้างทั่วไป								
คนงานทั่วไป	๑	๑	๑	๑	-	-	-	ว่างเดิม
คนงานทั่วไป	๑	๑	๑	๑	-	-	-	
คนงานทั่วไป	๑	๑	๑	๑	-	-	-	
พนักงานผลิตน้ำประปา	๑	๑	๑	๑	-	-	-	
พนักงานผลิตน้ำประปา	-	-	-	+๑	-	-	+๑	

ส่วนราชการ	กรอบ อัตรา กำลัง เดิม	อัตราตำแหน่งที่คาดว่าจะต้อง ใช้ในช่วงระยะเวลา ๓ ปี ข้างหน้า			เพิ่ม/ลด			หมายเหตุ
		๒๕๖๑	๒๕๖๒	๒๕๖๓	๒๕๖๑	๒๕๖๒	๒๕๖๓	
กองการศึกษา ศาสนา และวัฒนธรรม (๐๗)								
ผู้อำนวยการกองการศึกษา (นักบริหารงานการศึกษา ระดับต้น)	๑	๑	๑	๑	-	-	-	รอบัญชี กสธ.
นักวิชาการศึกษา (ปฏิบัติกร/ชำนาญการ)	๑	๑	๑	๑	-	-	-	
ศูนย์พัฒนาเด็กเล็กบ้านโนนสวรรค์								
ครู คศ.๒	๑	๑	๑	๑	-	-	-	ที่ใช้เงินอุดหนุน
ครู คศ.๒	๑	๑	๑	๑	-	-	-	ที่ใช้เงินอุดหนุน
ครู คศ.๑	๑	๑	๑	-	-	-	-๑	} ปรับปรุงกรอบ (ที่ใช้เงินอุดหนุน)
ครูผู้ดูแลเด็ก	-	-	-	+๑	-	-	+๑	
ผู้ดูแลเด็ก (ทักษะ)	๑	๑	๑	-	-	-	-๑	ยุบเลิก
ผู้ดูแลเด็ก (ทั่วไป)	-	-	-	+๑	-	-	+๑	กำหนดเพิ่ม
พนักงานจ้างตามภารกิจ								
ผู้ช่วยเจ้าพนักงานธุรการ	๑	๑	๑	๑	-	-	-	
พนักงานจ้างทั่วไป								
ผู้ดูแลเด็ก	๑	๑	๑	๑	-	-	-	
รวม	๕๒	๕๒	๕๓	๕๖		+๑	+๖,-๓	

ข้อ ๙ ใน Excel

๑๐. แผนภูมิโครงสร้างการแบ่งส่วนราชการตามแผนอัตรากำลัง ๓ ปี

โครงสร้างส่วนราชการ
องค์การบริหารส่วนตำบลบ้านเตื่อ

ปลัด อบต.
(นักบริหารงานท้องถิ่น ระดับกลาง)

รองปลัด อบต.
(นักบริหารงานท้องถิ่น ระดับต้น)

สำนักปลัด
หัวหน้าสำนักปลัด
(นักบริหารงานทั่วไป ระดับต้น)

- ๑.งานบริหารงานทั่วไป
- ๒.งานนโยบายและแผน
- ๓.งานกฎหมายและคดี
- ๔.งานกิจการสภา อบต.
- ๕.งานป้องกันและบรรเทาสาธารณภัย
๖. งานพัฒนาชุมชนและสังคมสงเคราะห์
๗. งานส่งเสริมการเกษตร
- ๘.งานสาธารณสุขและสิ่งแวดล้อม

กองคลัง
ผู้อำนวยการกองคลัง
(นักบริหารงานการคลัง ระดับต้น)

- ๑.งานการเงินและบัญชี
- ๒.งานพัฒนาและจัดเก็บรายได้
- ๓.งานทะเบียนทรัพย์สินและพัสดุ

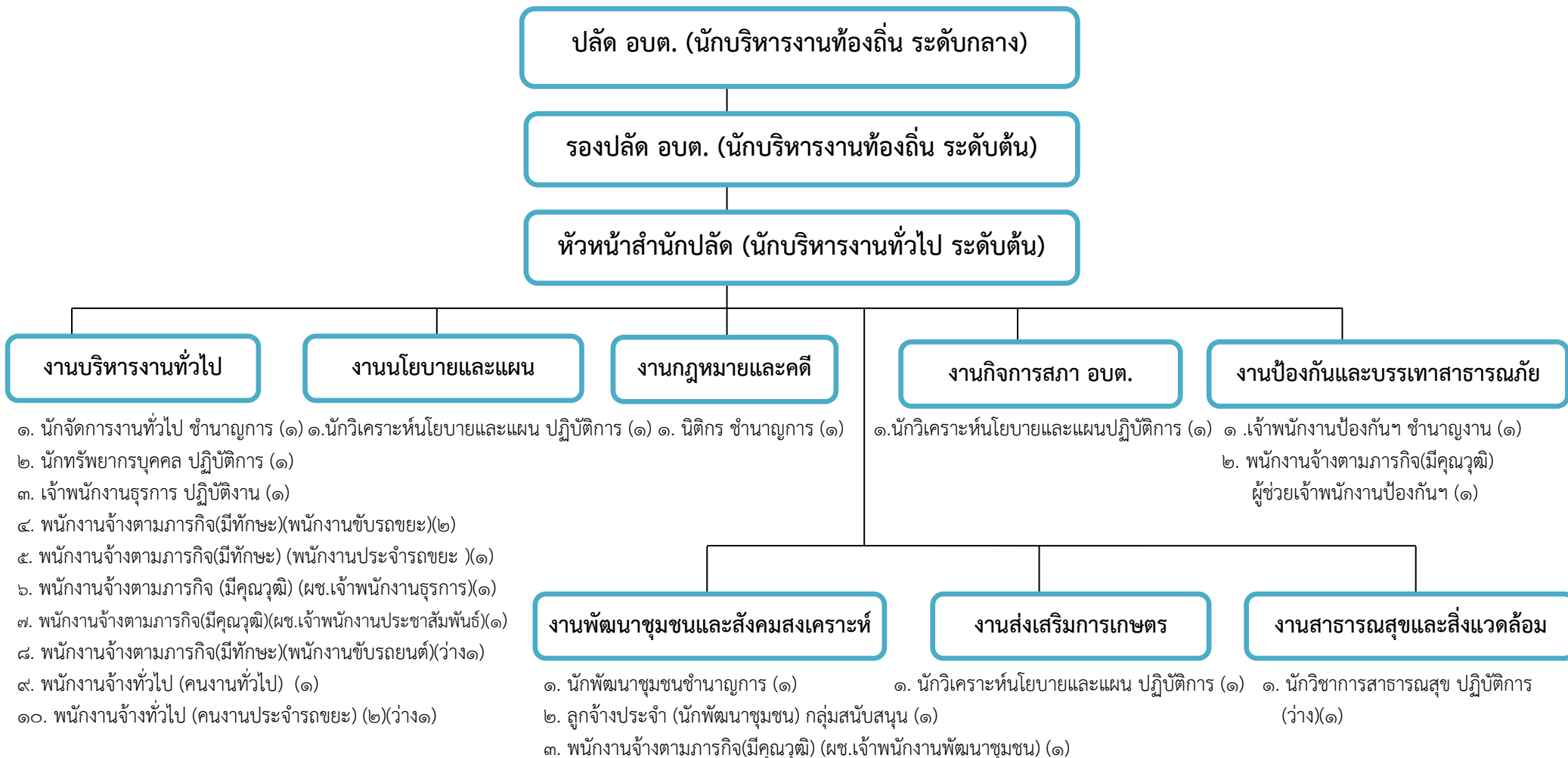
กองช่าง
ผู้อำนวยการกองช่าง
(นักบริหารงานช่าง ระดับต้น)

- ๑.งานก่อสร้าง
- ๒.งานออกแบบและควบคุมอาคาร
- ๓.งานประสานสาธารณูปโภค

กองการศึกษา
ผู้อำนวยการกองการศึกษา
(นักบริหารงานการศึกษา ระดับต้น)

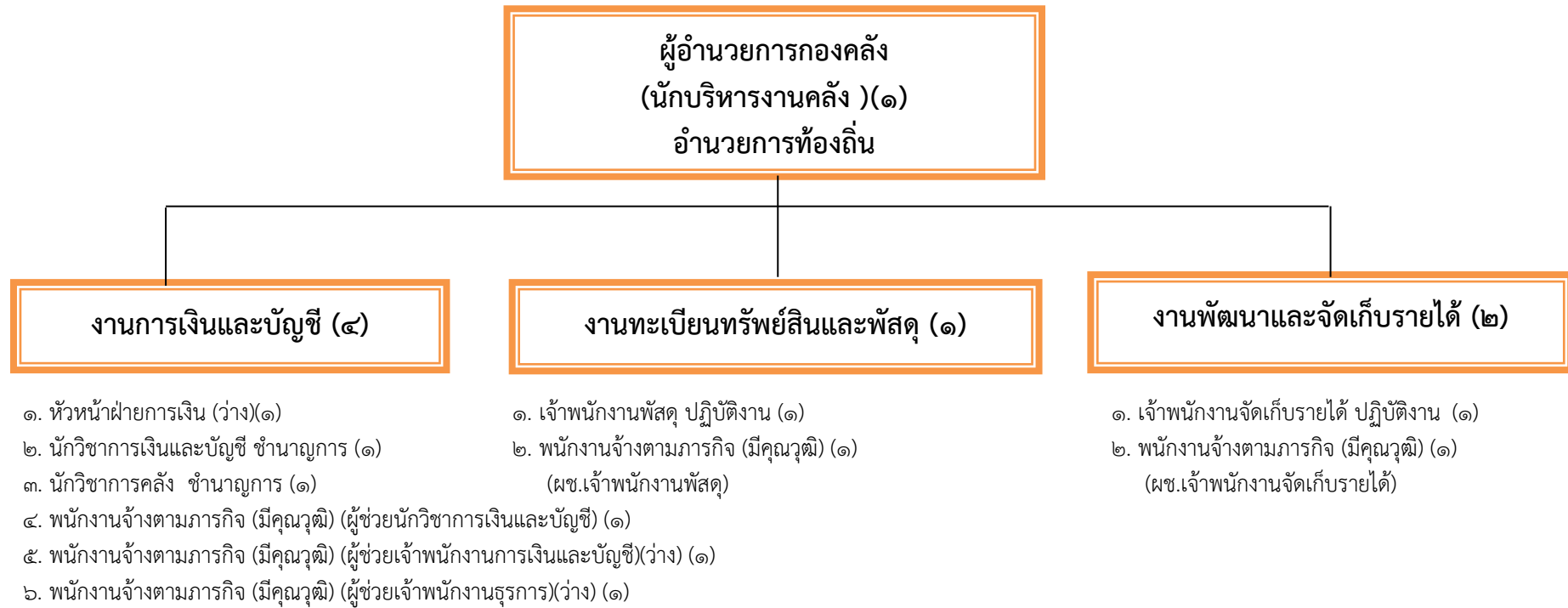
- ๑.งานส่งเสริมการศึกษา ศาสนาและวัฒนธรรม
- ๒.งานส่งเสริมการท่องเที่ยวและกีฬา

โครงสร้างสำนักงานปลัด อบต.บ้านเตื่อ



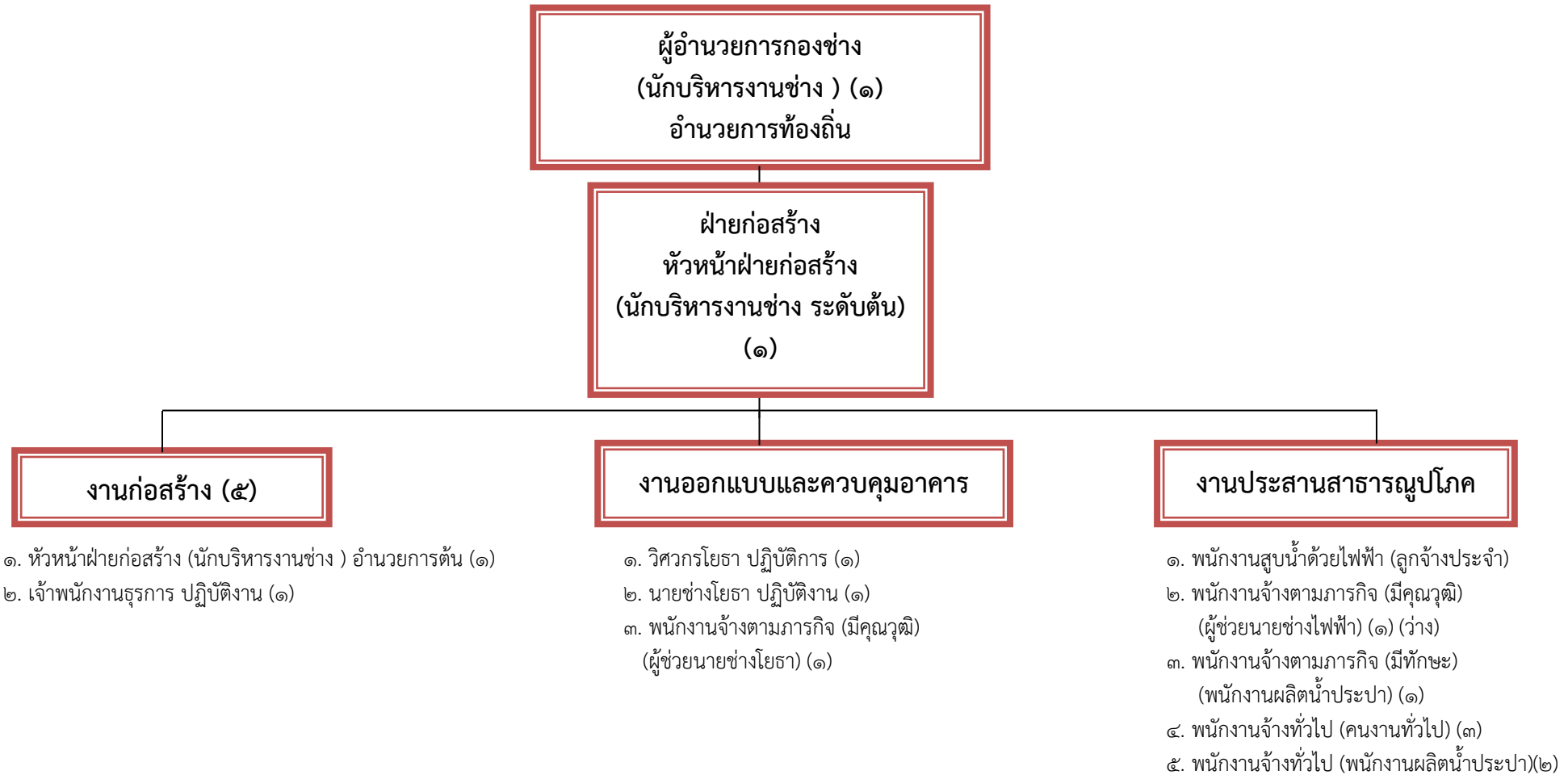
ระดับ/จำนวน	บริหารท้องถิ่น			อำนวยการท้องถิ่น			วิชาการ			ทั่วไป			ลูกจ้าง			รวม
	สูง	กลาง	ต้น	สูง	กลาง	ต้น	ชำนาญการพิเศษ	ชำนาญการ	ปฏิบัติการ	ชำนาญงานพิเศษ	ชำนาญงาน	ปฏิบัติงาน	ลูกจ้างประจำ	พนักงานจ้างตามภารกิจ	พนักงานจ้างทั่วไป	
ปัจจุบัน		๑	๑			๑		๓	๓		๑	๑	๑	๘	๓	๒๓
กรอบใหม่ภายใน ๓ ปี		๑	๑			๑		๓	๓		๑	๑	๑	๘	๓	๒๓

โครงสร้างองค์กร



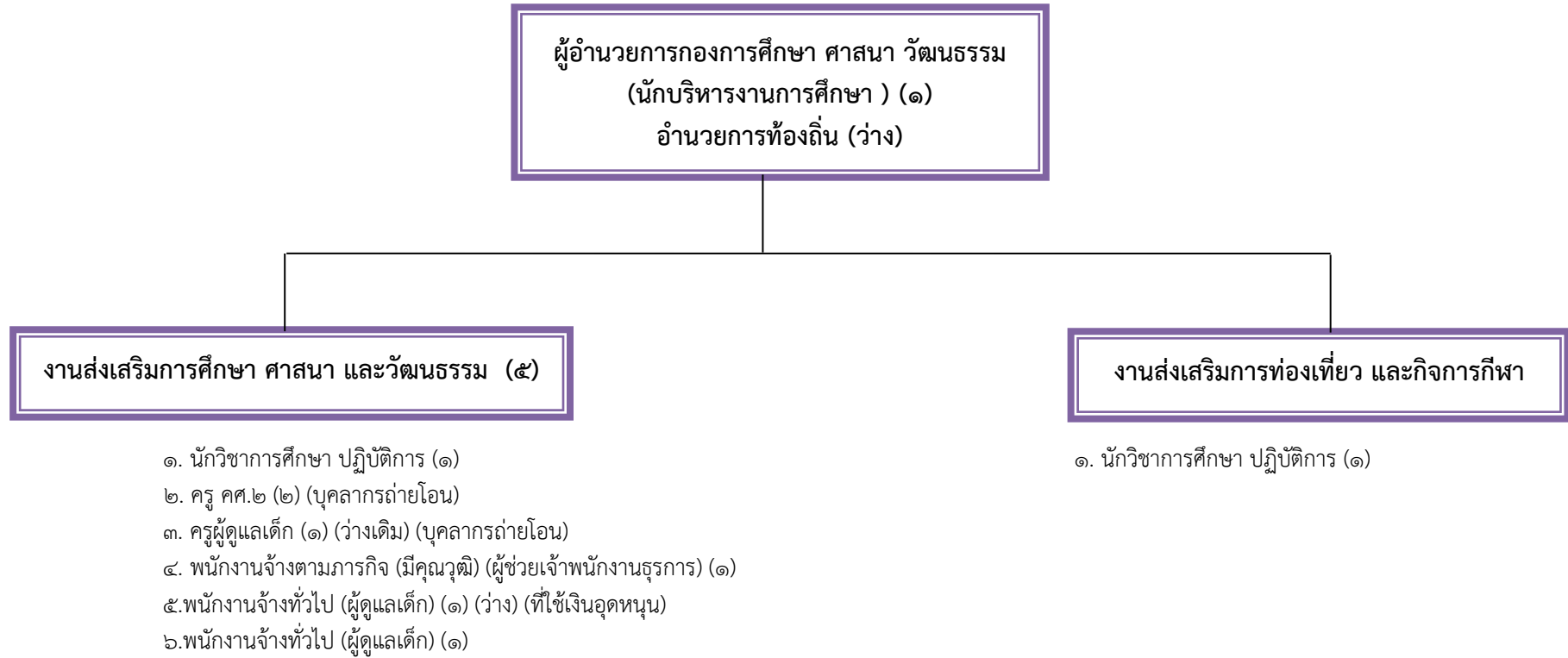
ระดับ/จำนวน	บริหารท้องถิ่น			ผู้อำนวยการท้องถิ่น			วิชาการ			ทั่วไป			ลูกจ้าง			รวม
	สูง	กลาง	ต้น	สูง	กลาง	ต้น	ชำนาญการพิเศษ	ชำนาญการ	ปฏิบัติการ	ชำนาญงานพิเศษ	ชำนาญงาน	ปฏิบัติงาน	ลูกจ้างประจำ	พนักงานจ้างตามภารกิจ	พนักงานจ้างทั่วไป	
ปัจจุบัน						๒		๒			๒			๕		๑๑
กรอบใหม่ภายใน ๓ ปี						๒		๒			๒			๕		๑๑

โครงสร้างกองช่าง



ระดับ/จำนวน	บริหารท้องถิ่น			อำนวยการท้องถิ่น			วิชาการ			ทั่วไป			ลูกจ้าง			รวม
	สูง	กลาง	ต้น	สูง	กลาง	ต้น	ชำนาญการพิเศษ	ชำนาญการ	ปฏิบัติการ	ชำนาญงานพิเศษ	ชำนาญงาน	ปฏิบัติงาน	ลูกจ้างประจำ	พนักงานจ้างตามภารกิจ	พนักงานจ้างทั่วไป	
ปัจจุบัน						๒			๑			๒	๑	๓	๕	๑๔
กรอบใหม่ภายใน ๓ ปี						๒			๑			๒	๑	๓	๕	๑๔

โครงสร้างกองการศึกษา ศาสนาและวัฒนธรรม



ระดับ/จำนวน	บริหารท้องถิ่น			อำนวยการท้องถิ่น			วิชาการ			ทั่วไป			ผดต.			รวม
	สูง	กลาง	ต้น	สูง	กลาง	ต้น	ชำนาญการพิเศษ	ชำนาญการ	ปฏิบัติการ	ชำนาญงานพิเศษ	ชำนาญงาน	ปฏิบัติการ	ครู	พนักงานจ้างตามภารกิจ	พนักงานจ้างทั่วไป	
ปัจจุบัน						๑			๑				๓	๑	๒	๘
กรอบใหม่ภายใน ๓ ปี						๑			๑				๓	๑	๒	๘

ข้อ ๑๑ ใน Excel

๑๒. แนวทางการพัฒนาข้าราชการหรือพนักงานส่วนท้องถิ่น

ให้องค์การบริหารส่วนตำบลบ้านเตือ กำหนดแนวทางการพัฒนาข้าราชการหรือพนักงานส่วนท้องถิ่น ลูกจ้างประจำ และพนักงานจ้าง ทุกตำแหน่งได้มีโอกาสได้รับการพัฒนาเพื่อเพิ่มความรู้ ทักษะที่ดี มีคุณธรรมและจริยธรรม อันจะทำให้เกิดการปฏิบัติหน้าที่ของข้าราชการหรือพนักงานส่วนท้องถิ่นและลูกจ้างประจำเป็นไปอย่างมีประสิทธิภาพ ประสิทธิผล โดยจัดทำแผนพัฒนาข้าราชการหรือพนักงานส่วนท้องถิ่นตามที่กฎหมายกำหนด โดยมีระยะเวลา ๓ ปี ตามรอบของแผนอัตรากำลัง ๓ ปี การพัฒนานอกจากการด้านความรู้ทั่วไปในการปฏิบัติงาน ด้านความรู้และทักษะเฉพาะของงานในแต่ละตำแหน่ง ด้านการบริหาร ด้านคุณสมบัติส่วนตัว และด้านคุณธรรมและจริยธรรมแล้ว องค์กรปกครองส่วนท้องถิ่นต้องตระหนักถึงการพัฒนามาตามนโยบายแห่งรัฐ คือการพัฒนาไปสู่ Thailand ๔.๐ ดังนั้น องค์กรปกครองส่วนท้องถิ่นจึงจำเป็นต้องพัฒนาระบบราชการส่วนท้องถิ่นไปสู่ยุค ๔.๐ เช่นกัน โดยกำหนดแนวทางพัฒนาบุคลากรเพื่อส่งเสริมการทำงานโดยยึดหลักธรรมาภิบาล เพื่อประโยชน์สุขของประชาชนเป็นหลัก กล่าวคือ

๑. เป็นองค์กรที่เปิดกว้างและเชื่อมโยงกัน ต้องมีความเปิดเผยโปร่งใสในการทำงานโดยบุคคลภายนอกสามารถเข้าถึงข้อมูลข่าวสารของทางราชการหรือมีการแบ่งปันข้อมูลซึ่งกันและกัน และสามารถตรวจสอบการทำงานได้ ตลอดจนเปิดกว้างให้กลไกหรือภาคส่วนอื่น ๆ เช่น ภาคเอกชน ภาคประชาชนได้เข้ามามีส่วนร่วมและโอนถ่ายภารกิจที่ภาครัฐไม่ควรดำเนินการเองออกไปให้แก่ภาคส่วนอื่น ๆ เป็นผู้รับผิดชอบ ดำเนินการแทน โดยจัดระเบียบความสัมพันธ์ในเชิงโครงสร้างให้สอดคล้องกับการทำงานในแนวระนาบในลักษณะของเครือข่ายมากกว่าตามสายการบังคับบัญชาในแนวดิ่ง ขณะเดียวกันก็ยังคงเชื่อมโยงการทำงานภายในภาครัฐด้วยกันเองให้มีเอกภาพและสอดคล้องรับประสานกัน ไม่ว่าจะ เป็นราชการบริหารส่วนกลาง ภูมิภาคและส่วนท้องถิ่นด้วยตนเอง

๒. ยึดประชาชนเป็นศูนย์กลาง ต้องทำงานในเชิงรุกและมองไปข้างหน้า โดยตั้งคำถามกับตนเองเสมอว่า ประชาชนจะได้อะไร มุ่งเน้นแก้ไข ปัญหาความต้องการและตอบสนองความต้องการของประชาชน โดยไม่ต้องรอให้ประชาชนเข้ามาติดต่อขอรับบริการหรือร้องขอความช่วยเหลือจากองค์กรปกครองส่วนท้องถิ่นรวมทั้งประโยชน์จากข้อมูลข่าวสารทางราชการ และระบบดิจิทัลสมัยใหม่ในการจัดบริการสาธารณะที่ตรงกับความต้องการของประชาชน พร้อมทั้งอำนวยความสะดวกโดยมีการเชื่อมโยงกันเองของทุกส่วนราชการเพื่อให้บริการต่าง ๆ สามารถเสร็จสิ้นในจุดเดียว ประชาชนสามารถเรียกใช้บริการขององค์กรปกครองส่วนท้องถิ่นได้ตลอดเวลาตามความต้องการของตนและผ่านการติดต่อได้หลายช่องทางผสมผสานกัน ไม่ว่าจะติดต่อมาด้วยตนเอง อินเทอร์เน็ต เว็บไซต์ โซเชียลมีเดีย หรือแอปพลิเคชันทางโทรศัพท์มือถือ เป็นต้น

๓. องค์กรที่มีขีดสมรรถนะสูงและทันสมัย ต้องทำงานอย่างเตรียมการไว้ล่วงหน้า มีการวิเคราะห์ความเสี่ยง สร้างนวัตกรรมหรือความคิดริเริ่มและประยุกต์องค์ความรู้ในแบบสหสาขาวิชาเข้ามาใช้ในการตอบโต้กับโลกแห่งการเปลี่ยนแปลงอย่างฉับพลัน เพื่อสร้างคุณค่ามีความยืดหยุ่น และความสามารถในการตอบสนองกับสถานการณ์ต่าง ๆ ได้อย่างทันเวลา ตลอดจนเป็นองค์กรที่มีขีดความสมรรถนะสูง และปรับตัวเข้าสู่สภาพความเป็นสำนักงานสมัยใหม่ รวมทั้งทำให้บุคลากรมีความผูกพันต่อการปฏิบัติราชการ และปฏิบัติหน้าที่ได้อย่างเหมาะสมกับบทบาทของตน

ทั้งนี้ วิธีการพัฒนาอาจใช้วิธีการใด วิธีการหนึ่งหรือหลายวิธีก็ได้ เช่น การปฐมนิเทศ การฝึกอบรม การศึกษาดูงาน การประชุมเชิงปฏิบัติการ เป็นต้น

วิธีการพัฒนา และระยะเวลาดำเนินการพัฒนา

วิธีการพัฒนา

วิธีการพัฒนาพนักงานส่วนตำบล พนักงานจ้าง และบุคลากร ขององค์การบริหารส่วนตำบลท่าบ่อ กำหนดวิธีการพัฒนา ตามความจำเป็นและความเหมาะสมในการดำเนินการ โดยใช้วิธีดังนี้

๑. วิธีการดำเนินการ

- ๑.๑ การปฐมนิเทศ
- ๑.๒ การฝึกอบรม
- ๑.๓ การศึกษาหรือดูงาน
- ๑.๔ การประชุมเชิงปฏิบัติการ หรือการสัมมนา รวมถึงการประชุมประจำเดือนขององค์การบริหารส่วนตำบลในการถ่ายทอดความรู้ในการปฏิบัติงาน
- ๑.๕ การสอนงาน การให้คำปรึกษา
- ๑.๖ การมอบหมายงาน
- ๑.๗ การให้การศึกษ

๒. แนวทางการดำเนินการ

การดำเนินการพัฒนาพนักงานส่วนตำบล พนักงานจ้าง และบุคลากรของ องค์การบริหารส่วนตำบลท่าบ่อ นอกจากมีวิธีการดำเนินการตาม ข้อ ๑ แล้ว แนวทางในการดำเนินการได้ กำหนดแนวทางการดำเนินการไว้ ๓ แนวทาง ดังนี้

- ๒.๑ องค์การบริหารส่วนตำบลดำเนินการเอง
- ๒.๒ สถาบันพัฒนาบุคลากรท้องถิ่น กรมส่งเสริมการปกครองท้องถิ่น เป็นผู้ดำเนินการโดยองค์การบริหารส่วนตำบลจัดส่งพนักงานส่วนตำบลเข้ารับการอบรม
- ๒.๓ ส่วนราชการหรือหน่วยงานอื่นๆ ดำเนินการสอดคล้องกับแผนพัฒนา พนักงานส่วนตำบลขององค์การบริหารส่วนตำบลจอมศรี เป็นผู้ดำเนินการ

๓. ระยะเวลาในการดำเนินการพัฒนา

- ๓.๑ ปีงบประมาณ พ.ศ. ๒๕๖๑ ตั้งแต่วันที่ ๑ ตุลาคม ๒๕๖๐ ถึงวันที่ ๓๐ กันยายน ๒๕๖๑
- ๓.๒ ปีงบประมาณ พ.ศ. ๒๕๖๒ ตั้งแต่วันที่ ๑ ตุลาคม ๒๕๖๑ ถึงวันที่ ๓๐ กันยายน ๒๕๖๒
- ๓.๓ ปีงบประมาณ พ.ศ. ๒๕๖๓ ตั้งแต่วันที่ ๑ ตุลาคม ๒๕๖๒ ถึงวันที่ ๓๐ กันยายน ๒๕๖๓

๔. โครงการตามแผนพัฒนาบุคลากร

องค์การบริหารส่วนตำบลบ้านเตือ จึงได้จัดทำโครงการครอบคลุม ตามหลักสูตรความรู้พื้นฐานในการปฏิบัติราชการ หลักสูตรการพัฒนาเกี่ยวกับงานในหน้าที่รับผิดชอบ หลักสูตรความรู้และทักษะเฉพาะของงานในแต่ละตำแหน่ง หลักสูตรด้านการบริหาร หลักสูตรด้านคุณธรรมและจริยธรรม ตามโครงการต่าง ๆ ในส่วนที่ ๕

๑๓. ประกาศคุณธรรม จริยธรรมของข้าราชการหรือพนักงานส่วนท้องถิ่น

พนักงานส่วนตำบล ลูกจ้างประจำ และพนักงานจ้างขององค์การบริหารส่วนตำบลบ้านเตือ มีหน้าที่ดำเนินการให้เป็นไปตามกฎหมายเพื่อรักษาประโยชน์ส่วนรวมและประเทศชาติ อำนวยความสะดวก และให้บริการแก่ประชาชนตามหลักธรรมาภิบาล โดยจะต้องยึดมั่นในค่านิยมหลักของมาตรฐานจริยธรรม ดังนี้

๑. ยึดมั่นในคุณธรรมและจริยธรรม
๒. การมีจิตสำนึกที่ดี ซื่อสัตย์ สุจริต และรับผิดชอบ
๓. การยึดถือประโยชน์ของประเทศไทยเหนือกว่าประโยชน์ส่วนตน และไม่มีผลประโยชน์ทับซ้อน
๔. การยืนหยัดทำในสิ่งที่ถูกต้อง เป็นธรรม และถูกกฎหมาย
๕. การให้บริการแก่ประชาชนด้วยความรวดเร็ว มีอัธยาศัย และไม่เลือกปฏิบัติ
๖. การให้ข้อมูลข่าวสารแก่ประชาชนอย่างครบถ้วน ถูกต้อง และไม่บิดเบือนข้อเท็จจริง
๗. การมุ่งผลสัมฤทธิ์ของงาน รักษามาตรฐาน มีคุณภาพโปร่งใส และตรวจสอบได้
๘. การยึดมั่นในระบอบประชาธิปไตยอันมีพระมหากษัตริย์เป็นประมุข
๙. ยึดมั่นในหลักจรรยาวิชาชีพขององค์กร

ทั้งนี้ การฝ่าฝืนหรือไม่ปฏิบัติตามมาตรฐานทางจริยธรรม ให้ถือว่าเป็นการกระทำผิดวินัย